

消 防 年 報

平 成 2 2 年 版

日高東部消防組合消防本部

は し が き

- 1 . この消防年報は、日高東部消防組合における消防の現勢と平成 2 2 年中の消防業務の諸資料を収録し、広く組合の消防諸般の実態を紹介するとともに、今後の消防行政の推進の資料にすることを目的として編集したものであります。
- 2 . この年報を防災の執務上の資料として消防関係者をはじめ、地域住民の防火に対する指針の参考となれば幸いです。
- 3 . 特記したものを除き、平成 2 2 年 1 2 月 3 1 日現在で集録したものであります。

平成 2 3 年 3 月

日高東部消防組合 消防本部

目 次

消 防 沿 革 と 現 況

1 . 沿 革	1
2 . 日高東部消防組合役職名	1 6
3 . 位置及び面積、人口・世帯数の推移	1 7
4 . 予算及び現有勢力に対する人口・世帯数	1 8
5 . 平成 2 2 年主要行事表	1 9

消 防 力 の 現 勢

1 . 消 防 組 織	2 3
(1) 組織機構	2 3
(2) 消防職員階級別配属状況	2 4
(3) 消防職員階級別年齢状況	2 4
(4) 消防職員階級別勤続年数状況	2 4
(5) 消防団員階級別配属状況	2 5
(6) 消防団員階級別年齢状況	2 6
(7) 消防団員階級別勤続年数状況	2 7
2 . 消防関係表彰受章状況	2 8
3 . 学校教育研修状況	2 9
(1) 北海道消防学校入校状況	2 9
(2) 過去 1 0 年間の学校入校状況	2 9
4 . 消防職員技能資格取得状況	3 0
5 . 消防力の基準と現有数	3 1
6 . 消 防 施 設	3 2
(1) 消防庁舎、消防団詰所	3 2
(2) 消防車両等現勢	3 4
(3) 消防車両配置状況	3 5
(4) 消防用資器材保有状況	4 0
(5) 消防用ホース保有状況	4 1
(6) 地域別消防水利施設状況	4 2
7 . 通 信 施 設	4 4
(1) 消防無線電話系統図	4 4
(2) 通信機器保有状況	4 6

火 災 概 況

1 . 火 災 統 計	4 7
(1) 平成 2 2 年火災概況	4 7
(2) 消防職団員出動状況	4 8

(3) 平成22年火災発生状況	49
(4) 過去5年間の原因別火災発生状況	50
(5) 過去5年間の建物火災用途別発生状況	50
(6) 過去5年間の月別火災発生状況	50
(7) 過去10年間の火災発生状況・損害状況	51

予 防 業 務

1. 防火管理者選任状況	53
2. 防火対象物査察状況	54
3. 危険物製造所等査察状況	55
4. 危険物製造所等数量別状況	56
5. 危険物関係事務処理状況	57
6. 中高層建築物用途別状況	58
7. 月別建築同意・通知件数	59
8. 各種申請届出処理状況	60
9. 火災予防活動状況	61
(1) 避難訓練実施状況	61
(2) 防火教室実施状況	61
(3) 民間防火団体結成状況	62

救 急 ・ 救 助 業 務

1. 救 急 活 動	65
(1) 救急活動実施状況・搬送者の容態別状況	
・過去5年間の救急出動状況	65
(2) 月別救急活動状況	66
(3) 傷病程度別搬送人員状況	67
(4) 年齢別搬送人員状況	67
(5) 時間別搬送件数・搬送人員状況	68
(6) 曜日別搬送人員状況	69
(7) 救急隊員が行った応急処置状況	69
2. 救 助 活 動	69
(1) 救助活動状況	69

気 象 状 況

1. 気 象 統 計	71
(1) 平成22年気象状況	71
(2) 平成22年地震発生状況	72
(3) 過去10年間の地震発生状況	72

日高東部消防組合

消 防 本 部	〒057-0024	浦河郡浦河町築地 1 丁目 2 番 9 号	0146 (22) 2144 F A X (22) 6550
浦河消防署	〒057-0024	浦河郡浦河町築地 1 丁目 2 番 9 号	0146 (22) 2144 F A X (22) 6550
様 似 支 署	〒058-0024	様似郡様似町会所町 5 6 番地	0146 (36) 2028 F A X (36) 4991
えりも支署	〒058-0203	幌泉郡えりも町字新浜 6 1 番地 8 2	01466 (2) 2038 F A X (2) 4077

消防の沿革と現況

1. 沿 革

日高東部消防組合の沿革

昭和46年 4月	政令指定により、浦河町、様似町、えりも町における消防事務を合併し、日高東部消防組合を設立する。管理者濱口光輝氏（浦河町長）、副管理者高瀬正次氏（様似町長）、花田政雄氏（えりも町長）、収入役杉本強氏（浦河町収入役）、初代消防長事務取扱濱口光輝氏（管理者兼務）、浦河消防署長荒木春雄氏、様似支署長事務取扱岩谷勝美氏、えりも支署長事務取扱渡辺公平氏就任
"	職員 7 名増員 44名とする
5月	様似支署長 梅田勝夫氏 就任
6月	救急業務政令指定（4月より業務開始）
"	職員 2 名増員 46名とする
9月	小型動力ポンプ（シバウラ）1台購入、浦河町消防団第3分団（元浦川）に配置
"	日高中部消防組合、南十勝消防事務組合と消防相互応援協定締結、三石町消防団相互応援協定廃止
10月	小型動力ポンプ（シバウラ）1台購入、えりも町消防団第7分団に配置
11月	消防功労により浦河町消防団団員 伊野清作氏 勲7等瑞宝章受章
12月	副管理者 佐々木隆人氏（えりも町長）就任
"	浦河町消防団第3代団長 赤沢登美雄氏 退任、第4代団長 塚田要吉氏 就任
昭和47年 4月	職員 1 名増員 47名とする
"	えりも支署長 佐々木晨氏 就任
"	元浦河町消防団副団長 塚田正吉氏 勲6等単光旭日章受章
5月	職員 2 名増員 49名とする
7月	浦河町消防団、様似町消防団、えりも町消防団、日高東部消防組合に編入
"	小型動力ポンプ（シバウラ）1台購入、浦河町消防団第2分団（西幌別）に配置
"	消防指令車兼救急車（トヨタ1972年式）1台購入、えりも支署に配置
"	浦河町西幌別谷川牧場 厩舎全焼614㎡焼失 軽種馬6頭焼死 損害額3,240万円
9月	日本損害保険協会より消防ポンプ自動車（トヨタ1972年式）1台寄贈、浦河消防署に配置
"	小型動力ポンプ積載車（トヨタハイラックス1972年式）1台購入、様似町消防団第5分団に配置
"	小型動力ポンプ（トーハツ）1台購入、様似町消防団第4分団に配置
"	えりも支署消防庁舎増築（25.56㎡）
11月	消防ポンプ自動車（いすゞ1972年式）1台購入、えりも支署に配置
12月	様似町消防団第4分団（冬島）消防団詰所新築
昭和48年 4月	職員 3 名増員 52名とする
"	浦河町上野深地区自衛消防隊8名、浦河町消防団に編入
5月	元浦河町消防団副団長 塩出宇吉氏 勲6等単光旭日章受章
"	様似町消防団第5分団（旭）器具置場新築
7月	小型動力ポンプ（シバウラ）1台購入、浦河町消防団第1分団（井寒台）に配置
"	小型動力ポンプ積載車（トヨタハイラックス1973年式）1台購入、えりも町消防団第2分団に配置
8月	収入役 杉本強氏 退任
9月	収入役職務代理者 吉野英治氏 選任（浦河町収入役職務代理者）
"	様似支署消防ポンプ自動車ニッサン老朽につき廃車、トヨタキャリヤ車第3分団に配置
"	消防ポンプ自動車（三菱ふそう1973年式）1台購入、様似支署に配置
10月	えりも町消防団北海道知事より、竿頭授与される
11月	小型動力ポンプ積載車（トヨタハイラックス1973年式）1台購入、様似町消防団第4分団に配置

昭和48年11月	小型動力ポンプ(トーハツ)1台購入、様似町消防団第5分団(旭)に配置
12月	小型動力ポンプ積載車(トヨタハイラックス1973年式)1台購入、えりも町消防団第7分団に配置
昭和49年2月	2代消防長 笹野俊夫氏 就任
"	水槽付消防ポンプ自動車(いすゞ1974年式)1台購入、浦河消防署荻伏分遣所に配置
3月	収入役職務代理者 吉野英治氏 退任、収入役 武藤佐武郎氏 選任(浦河町収入役)
"	浦河消防署長 荒木春雄氏 退任
4月	消防長兼ねて浦河消防署長事務取扱とする
"	元様似町消防団副団長 和田勇太郎氏 勲6等瑞宝章受章
6月	小型動力ポンプ積載車(トヨタハイラックス1974年式)1台購入、浦河町消防団第3分団(上野深)に配置
"	小型動力ポンプ積載車(トヨタハイラックス1974年式)1台購入、様似町消防団第5分団(旭)配置
7月	小型動力ポンプ付積載車(トヨタハイラックス1974年式)2台購入、えりも町消防団第5分団、第6分団に配置
"	えりも町消防団北海道消防協会長より、表彰旗並びに表彰状授与される
11月	消防指令車(トヨタクラウン1974年式)1台購入、えりも支署に配置
昭和50年2月	日本損害保険協会より救急車(ニッサンキャラバン1975年式)1台寄贈、浦河消防署に配置
4月	様似町消防団第5代団長 小林秀一氏 退任
"	職員2名増員 54名とする
"	救急車(トヨタハイエース1974年式)1台購入、えりも支署に配置
6月	消防指令車(ニッサンスカイライン1975年式)1台購入、消防本部に配置
"	浦河町消防団第3分団(野深)消防団詰所(車庫付)新築 木造平屋建32.4m ²
"	小型動力ポンプ積載車(トヨタハイエース1975年式)1台購入、浦河町消防団第3分団(野深)に配置
"	北海道消防協会日高地方支部長に、浦河町消防団長 塚田要吉氏 就任
"	様似町消防団第6代団長 田中繁一氏 就任
8月	北海道農協共済連より救急車(トヨタRH18V1975年式)1台寄贈、様似支署に配置
11月	元浦河町消防団部長 高津長八氏 勲7等瑞宝章受章
12月	えりも支署消防職員待機宿舍新築 耐火構造平屋建106.92m ² (1棟2戸建)
"	様似町消防団第2分団(鶴苫)消防団詰所(車庫付)新築 木造平屋建59.623m ²
昭和51年2月	消防ポンプ自動車(いすゞ1976年式)1台購入、えりも支署に配置
3月	えりも町消防団第5代団長 山田義一氏 退任
4月	えりも町消防団第6代団長 坂田達氏 就任
"	職員1名増員 55名とする
5月	消防指令車(トヨタカスタム1976年式)1台購入、様似支署に配置
6月	浦河町消防団第2分団(西幌別)消防団詰所(車庫付)新築 木造平屋建36.43m ²
"	小型動力ポンプ積載車(トヨタハイエース1976年式)1台購入、浦河町消防団第2分団(西幌別)に配置
9月	浦河消防署庁舎増改築 木造2階建42.14m ²
11月	元浦河町消防団班長 中村潔氏 勲7等瑞宝章受章
"	水槽付消防ポンプ自動車(日野レンジャー1976年式)1台購入、浦河消防署に配置
"	浦河消防署 消防用超短波無線電話設備設置
"	様似町消防団第4分団(東平宇)消防団詰所(車庫付)新築 木造平屋建87.2m ²
12月	副管理者 岩谷勝美氏(様似町長)就任
"	小型動力ポンプ付積載車(ニッサンキャプスター1976年式芝浦38PS)1台購入、えりも町消防団第4分団(笛舞)に配置
"	えりも町消防団第4分団(笛舞)消防団詰所(車庫付)新築 セラミックブロック造平屋建55.44m ²

昭和52年 4月	職員 1名増員 1名退職 55名とする
"	浦河町消防団機構改革により、3分団制を4分団制とする
5月	元浦河町消防団副団長 玉沢武四郎氏 勲7等単光旭日章受章
"	元えりも町消防団副団長 小林栄氏 勲7等瑞宝章受章
6月	職員 1名退職 54名とする
"	元様似町消防団長 故小林秀一氏 正6位勲5等瑞宝章受章
7月	職員 1名増員 55名とする
"	消防本部の組織を総務、予防の2課制に改める 定員5名
9月	小型動力ポンプ付積載車(トヨタダブルキャブ1977年式芝浦40P S) 1台購入、様似町消防団第2分団(鷓苫)に配置
10月	職員 1名退職 54名とする
11月	職員 2名増員 2名退職 54名とする
"	浦河町消防団第3分団(浜荻伏)消防団詰所(車庫付)新築 木造平屋建49.68㎡
"	浦河町消防団第2分団(井寒台)消防団詰所(車庫付)新築 木造平屋建22.68㎡
"	小型動力ポンプ積載車(トヨタトヨエース1977年式) 2台購入、浦河町消防団第2分団(井寒台)及び第3分団(浜荻伏)に配置
"	様似支署、消防用超短波無線電話設備設置
12月	えりも町消防団第7分団(目黒)消防団詰所(車庫付)新築 セラミックブロック造2階建90.09㎡
"	えりも支署、消防用超短波無線電話設備及び一斉指令装置設置
昭和53年 3月	えりも支署長 佐々木農氏 退任
4月	えりも支署長 熊谷篤氏 就任
"	職員 4名増員 58名とする
7月	全道消防操法訓練大会出場、ポンプ車操法の部でえりも町消防団優勝
8月	消防指令車(トヨタクラウンバン1978年式) 1台購入、浦河消防署に配置
9月	小型動力ポンプ付積載車(ニッサンキャブスター1978年式芝浦38P S) 1台購入、えりも町消防団第7分団(目黒)に配置
10月	浦河町消防団第3分団(東栄)消防団詰所(車庫付)新築 木造2階建52.65㎡
"	浦河町消防団第4分団(白泉)消防団詰所(車庫付)新築 木造平屋建43.06㎡
"	小型動力ポンプ積載車(トヨタトヨエースRY12TD 1978年式) 2台購入、浦河町消防団第3分団(東栄)及び第4分団(白泉)に配置
"	全国消防操法訓練大会にえりも町消防団出場、入賞
11月	元浦河町消防団団員 西川実氏 勲7等瑞宝章受章
"	元様似町消防団副団長 門脇留治氏 勲7等瑞宝章受章
12月	えりも町消防団第3分団(庶野)消防団詰所(車庫付)新築 セラミックブロック造平屋建90㎡
"	水槽付消防ポンプ自動車(三菱ふそうディーゼル1978年式) 1台購入、様似町消防団第1分団に配置
昭和54年 3月	様似支署長 梅田勝夫氏 退任
"	職員 1名退職 56名とする
4月	様似支署長 上樫忠夫氏 就任
"	職員 6名増員62名とする(消防本部6名、浦河消防署29名、様似支署13名、えりも支署14名)
7月	小型動力ポンプ(芝浦38P S) 2台購入、浦河町消防団第3分団(浜荻伏)及び第4分団(西幌別)に配置
8月	浦河町消防団第4分団(西舎)消防団詰所(車庫付)新築 木造平屋建43.06㎡
"	小型動力ポンプ(芝浦38P S) 1台購入、様似町消防団第4分団(東平宇)に配置
9月	小型動力ポンプ積載車(トヨタトヨエース1979年式) 1台購入、浦河町消防団第4分団(西舎)に配置

昭和54年 9月	様似支署消防職員待機宿舍新築 鉄筋コンクリートドリゾール造 2階建 1棟 2戸125.44㎡
10月	消防ポンプ自動車(日野ディーゼル1979年式)1台購入、浦河消防署荻伏分遣所に配置
"	様似町平宇海岸沖合に中国船(英山号8,367.3トン)が座礁し、乗組員47名をヘリコプターで救出し、救急車で町内2ヶ所の病院に搬送する
11月	元消防本部消防司令補 斎藤三智男氏 勲7等青色桐葉章受章
12月	えりも町消防団第5分団(歌別)消防団詰所(車庫付)新築 セラミックブロック造平屋建62.37㎡
昭和55年 4月	職員1名増員 63名とする
7月	小型動力ポンプ(芝浦38PS)1台購入、浦河町消防団第2分団(井寒台)に配置
8月	小型動力ポンプ積載車(ニッサンホームー1980年式)1台購入、浦河町消防団第3分団(上野深)に配置
"	小型動力ポンプ積載車(トヨタトヨエース1980年式)1台購入、様似町消防団第4分団(東平宇)に配置
10月	日本中央競馬会日高育成牧場より、広報車(トヨタタウンエース1980年式)1台寄贈、浦河消防署に配置
11月	消防指令車(トヨタクラウン1980年式)1台購入、えりも支署に配置
12月	浦河消防署消防職員待機宿舍新築 鉄筋コンクリートドリゾール造 2階建 1棟 4戸 延面積286.16㎡
"	浦河町字向別 小葉松牧場厩舎全焼436㎡焼失 軽種馬8頭焼死損害額3,385万円
昭和56年 1月	えりも町字大和地区の国道236号線において猛吹雪のため、車両14台立往生、排気ガスにより4名死亡事故発生(1月2日未明)
"	えりも町消防団第4分団に日高支庁長、浦河警察署長より1月2日未明に発生した災害の救出救護活動の功績により感謝状受賞
"	浦河町浜町 村山造船所(村山竹治所有)より出火、全焼3棟、半焼1棟707㎡焼失 損害額5,669万円
2月	日高東部消防組合新庁舎新築 鉄筋コンクリート2階建(塔屋4階)延面積2,081.644㎡
3月	消防本部、浦河消防団 消防長官より表彰旗受賞
"	様似支署長 上樞忠夫氏 退任
"	職員1名退職 62名とする
4月	様似支署長 佐々木智氏 就任
"	職員1名増員 63名とする
"	日高東部消防組合庁舎落成式並びに消防庁長官表彰旗受賞式挙行
7月	日高地方に集中豪雨来襲 浦河町向陽園職員1名溺死 組合管内被害総額89億円を被る
"	小型動力ポンプ(芝浦38PS)2台購入、浦河消防団第3分団(上野深)第4分団(西倉)に配置
8月	台風12号全道に猛威を奪う 組合管内被害総額20億円を被る
9月	日本消防協会より防災用緊急伝達器材(携帯用無線機10台、携帯用拡声器2台)寄贈
11月	小型動力ポンプ付水槽車 積水容量10,000ℓ(いすゞディーゼル1981年式 シバウラ45PS)1台購入、浦河消防署に配置
"	浦河消防署消防職員待機宿舍新築 鉄筋コンクリートドリゾール造 2階建 1棟 4戸 延面積286.16㎡
"	小型動力ポンプ付積載車(ニッサンキャプスター1981年式芝浦38PS)1台購入、えりも町消防団第2分団(えりも岬)に配置
12月	えりも町消防団第2分団(えりも岬)消防団詰所(車庫付)新築 セラミックブロッコ一部木造 2階建 延面積111.78㎡
昭和57年 1月	2代消防長 笹野俊夫氏 退任、3代消防長(署長事務取扱)早坂政治氏 就任
"	収入役 武藤佐武郎氏 退任、収入役 笹野俊夫氏 選任(浦河町収入役)

昭和57年 2月	様似町消防団日本消防協会より表彰旗受賞
3月	21日(日曜日)11時32分浦河沖地震発生、震度6(烈震)マグニチュード7.1 震源地浦河沖西方約20km、深さ約40km、組合管内人的被害 死者なし、重傷者11名、軽傷者79名、火災発生なし、被害総額2,384,152千円
"	消防ポンプ自動車(日野ディーゼル1982年式)1台購入、様似支署に配置
"	救急隊員資格取得講習会修了 資格取得者22名 有資格者35名とする
"	職員1名退職 62名とする
4月	職員1名増員 63名とする
5月	元様似町消防団分団長 布施秀一氏 勲7等青色桐葉章受章
6月	浦河消防署長 瀬川昌司氏 就任
"	日高東部消防組合に、日本消防協会長より浦河沖地震発生による被害最小限、住民防災体制に努めた功績により表彰状受賞
昭和57年 7月	副管理者に田中肇氏(浦河町助役)宮崎潤氏(様似町助役)国下隆郎氏(えりも町助役)就任
"	小型動力ポンプ(芝浦38PS)2台購入、浦河町消防団第3分団(野深、元浦川)に配置
8月	日本消防協会より救急車(ニッサンキャラバン1982年式)1台寄贈を受け、浦河消防署に配置、軽可搬消防ポンプ(ロビンD1級)3台寄贈、浜荻伏婦人防火クラブ、野深婦人防火クラブ、杵臼婦人防火クラブに配置
10月	浦河町消防団長 塚田要吉氏 北海道知事より功労章受賞
12月	元浦河町消防団班長 吉田誠次郎氏 勲7等青色桐葉章受章
"	浦河町消防団第3分団(元浦川)消防団詰所(車庫付)新築 木造平屋建43.06㎡
"	水槽付消防ポンプ自動車(日野レンジャー1982年式)1台購入、浦河消防署に配置
"	浦河町消防団長 塚田要吉氏 浦河沖地震災害活動等による功績大により、消防庁長官より功績章受賞
昭和58年 3月	浦河消防署長 瀬川昌司氏 退任
"	浦河町消防団第4代団長 塚田要吉氏 退任
"	職員1名退職 62名とする
4月	消防長兼ねて浦河消防署長事務取扱とする 職員1名増員 63名とする
"	浦河町消防団第5代団長 廣田幸夫氏 就任
7月	小型動力ポンプ(芝浦40PS)2台購入、浦河町消防団第3分団(東栄)、第4分団(西幌別)に配置
"	えりも町消防団、昭和56年2月から28ヶ月間無火災記録達成により、北海道消防協会長より竿頭綬及び表彰状を授与される
"	水槽付消防ポンプ自動車(日野レンジャー1983年式)1台購入、様似支署に配置
"	日本消防協会より小型動力ポンプ付積載車(ニッサンアトラスダブルキャブ1983年式、ラビット48PS)1台寄贈、浦河町消防団第3分団(元浦川)に配置
"	職員1名退職 62名とする
9月	小型動力ポンプ積載車(ニッサンアトラス1983年式)1台購入、えりも町消防団第2分団(えりも岬)に配置
11月	浦河町消防署荻伏分遣所新築、鉄骨造2階建 延面積330㎡
"	浦河町消防団に、日本顕彰会より浦河沖地震災害活動等の功績により社会貢献彰受賞
"	消防ポンプ自動車CD-型(日野レンジャー1983年式)1台購入、浦河町消防団第1分団に配置
"	救急隊員資格取得講習修了 資格取得者17名有資格者54名とする
"	日本防火協会より、ひな菊幼年消防クラブに鼓笛隊セット一式交付される
昭和59年 3月	浦河町字野深 有限会社不二牧場厩舎全焼 946㎡焼失、軽種馬11頭焼死 損害額9,704万円
"	えりも町消防団第6代団長 坂田達氏 退任
4月	えりも町消防団第7代団長 川上隆氏 就任
"	職員2名増員 64名とする

昭和59年 4月	えりも支署長 熊谷篤氏 退任、えりも支署長 中尾満氏 就任
5月	元浦河町消防団副団長 中井正幸氏 勲6等単光旭日章受章
8月	日本損害保険協会より、消防ポンプ自動車(ニッサンサファリ1984年式)1台寄贈、浦河消防署に配置
10月	職員1名退職 63名とする
11月	元えりも町消防団長 山田義一氏 勲5等瑞宝章受章
12月	職員1名退職 62名とする
昭和60年 2月	日本損害保険協会より救急車(ニッサンキャラバン1985年式)1台寄贈、様似支署に配置
3月	3代消防長 早坂政治氏 退任
4月	4代消防長(署長事務取扱)信岡俊幸氏 就任
"	職員2名増員 64名とする
"	元えりも町消防団副団長 岡崎忠栄氏 勲6等瑞宝章受章
5月	北海道消防協会日高地方支部事務局が、日高支庁地方部振興課より当組合に移管となる
7月	日本赤十字社えりも町区分救急車をえりも支署に配置
10月	消防指令車(トヨタクラウン1985年式)1台購入、浦河消防署に配置
11月	元様似町消防団分団長 樋口松雄氏 勲6等瑞宝章受章
12月	様似町消防団第6代団長 田中繁一氏 退任、第7代団長 盛哲三氏 就任
昭和61年 1月	浦河町消防創設100周年記念式挙行、浦河町消防百年の歩み発行
"	日本損害保険協会主催の第14期奥さま防災博士に、絵笛婦人防火クラブ会長永田敦子さんが選ばれ表彰を受ける
"	消防指令車(トヨタクラウン1985年式)1台購入、様似支署に配置
4月	(財)自治総合センターより自主防災資機材(電池メガホン45器、投光機25器、標旗20枚、訓練用人形一式等総額190万円)の助成を受け、浦河町内21自治会自主防災組織に交付する
5月	元えりも町消防団副分団長 矢陸義昌氏 勲7等瑞宝章受章
"	元様似町消防団長 田中繁一氏 藍綬褒章受章
"	元浦河町消防団長 奥田惣兵衛氏 胸像建立除幕式挙行
6月	日本防火協会より、えりも町光の園幼稚園幼年消防クラブにビデオセット一式交付される
9月	小型動力ポンプ(芝浦40PS)1台購入、浦河町消防団第3分団(野深)に配置
10月	北海道主催の昭和61年度火災予防作文コンクールで、えりも町立目黒小学校6年坂本里奈さん北海道消防協会長賞受賞
"	消防ポンプ自動車CD-型(いすゞ1986年式)1台購入、えりも町消防団第3分団(庶野)に配置
11月	元浦河町消防団部長 木村健一氏 勲7等青色桐葉章受章
"	日本中央競馬会より、小型動力ポンプ積載車(マツダプロニトラック1986年式)1台寄贈、浦河町消防団第4分団(白泉)に配置
12月	えりも支署庁舎新築、鉄筋コンクリート造一部2階建 延面積920.5763㎡
"	えりも支署庁舎新築を記念し、えりも町消防職団互恵会よりえりも町消防団へ団旗1流、分団旗7流を寄贈される
昭和62年 5月	元様似町消防団分団長 布施重夫氏 勲6等瑞宝章受章
6月	日高東部消防組管理者表彰(一般表彰)挙行 個人 日高東部危険物安全協会会長 山崎源一郎氏 団体 浦河町浜荻伏婦人防火クラブ
"	浦河町浜荻伏婦人防火クラブ、昭和62年度北海道消防協会定例表彰(団体の部)受賞
8月	消防指令車(トヨタマークワゴン1987年式)1台購入、消防本部に配置
10月	職員1名退職 63名とする
11月	日高東部危険物安全協会会長 山崎源一郎氏 昭和62年度北海道消防表彰受賞
"	元浦河町消防団分団長 小林政三氏 勲6等瑞宝章受章
昭和63年 1月	日高東部消防組管理者表彰(一般表彰)団体、野深婦人防火クラブ
"	日本損害保険協会主催の第16期奥さま防災博士に浦河町の林有美さんが選ばれ表彰を受ける

昭和63年 2月	職員 1名増員 64名とする
"	副管理者 宮崎潤氏(様似町助役)退任し、山崎峰雄氏(様似町助役)就任
3月	浦河町消防団第5代団長 廣田幸夫氏 退任
"	えりも町消防団第7代団長 川上隆氏 退任
4月	浦河消防署長 鞍留光男氏 就任
"	浦河町消防団第6代団長 玉澤裕氏 就任
"	様似町消防団第7代団長 盛哲三氏 再任
"	えりも町消防団第8代団長 植木美代治氏 就任
5月	日高東部消防組管理者表彰(一般表彰) 個人 えりも町本団第1分団消防後援会会長 砂原武士氏
"	日本損害保険協会より、水槽付消防ポンプ自動車(いすゞ1988年式)1台寄贈、えりも支署に配置
6月	浦河町野深婦人防火クラブ、昭和63年度北海道消防協会定例表彰(団体の部)受賞
7月	全道消防操法訓練大会出場、小型ポンプ操法の部でえりも町消防団優勝
8月	日本消防協会より小型動力ポンプ付積載車(トヨタハイエース1988年式)1台寄贈、えりも町消防団第5分団(歌別)に配置、軽可搬消防ポンプ(ラビットD1級)1台寄贈、えりも町新浜婦人防火クラブに配置
9月	日本防火協会より、様似幼稚園幼年消防クラブに鼓笛隊セット一式交付される
10月	救急医療情報システム運用開始
"	全国消防操法訓練大会に、えりも町消防団出場
11月	小型動力ポンプ積載車(ニッサン1988年式)1台購入、えりも町消防団第1分団(新浜)に配置
"	小型動力ポンプ(芝浦40PS)1台購入、浦河町消防団第4分団(西幌別)に配置
12月	副管理者 岩谷勝美氏(様似町長)退任し、谷崎敏夫氏(様似町長)就任
平成元年 1月	日本損害保険協会主催の第17期奥さま防災博士に、浦河町の広緒寿恵子さんが選ばれ表彰を受ける
2月	えりも町消防団、日本消防協会から表彰旗授与される
"	浦河町字西幌別 日高化学工業株式会社作業所併用倉庫より出火、全焼3棟、部分焼2棟、延2,886㎡焼失 損害額28,544万円
3月	様似町消防団、消防庁長官から竿頭授与とされる
"	浦河町消防団副団長 故塚田勘一氏 勲6等瑞宝章受章
"	4代消防長 信岡俊幸氏 退任
"	浦河消防署長 鞍留光男氏 退任
"	職員 1名退職 61名とする
4月	5代消防長 西村睦雄氏 就任
"	浦河消防署長 池田数広氏 就任
"	職員 4名増員 66名とする
6月	えりも町新浜婦人防火クラブ、平成元年度北海道消防協会定例表彰(団体の部)受賞
8月	副管理者(浦河町助役) 田中肇氏 退任
10月	小型動力ポンプ付積載車(トヨタハイエース1989年式 芝浦55PS)1台購入、様似町消防団第5分団(幌満)に配置
11月	様似町消防団第5分団(幌満)コミュニティー消防センター新築、木造平屋建61.533㎡
"	小型はしご消防自動車(三菱キャンター1989年式)1台購入、浦河消防署に配置
12月	管理者濱口光輝氏(浦河町長)退任し、谷川弘一郎氏(浦河町長)就任する
"	職員 1名退職 65名とする
平成2年 1月	浦河町消防団組織編成変えにより、4分団制を5分団制とする
"	副管理者 宮崎寛氏(浦河町助役)就任
"	収入役 笹野俊夫氏(浦河町収入役)退任
2月	収入役 本間順氏(浦河町収入役)選任

平成2年3月	5代消防長 西村睦雄氏 退任
"	職員2名退職 62名とする
4月	6代消防長 長岡亮治氏 就任
"	職員4名増員 66名とする
"	元浦河町消防団副団長 秋山将美氏 勲6等単光旭日章受章
5月	えりも町消防団第8代団長 植木美代治氏退任し、第9代団長 高松要正氏 就任
9月	浦河町内で発生した交通事故に際し、全道で初めて救急ヘリコプターの出動を要請、北海道防災ヘリコプター「はまなす号」にて札幌医大付属病院へ負傷者を搬送
"	指揮広報車(トヨタクラウン1990年式)1台購入、えりも町消防団本部に配置
12月	様似町消防団第4分団(冬島)コミュニティー消防センター新築、木造平屋建65.637m ²
"	小型動力ポンプ付積載車(トヨタハイエース1990年式 芝浦55PS)1台購入、様似町消防団第4分団(冬島)に配置
12月	えりも町消防団に元団長 坂田達氏、前団長 植木美代治氏から纏1本寄贈
平成3年1月	日高東部消防組合管理者表彰(一般表彰)
	団体 浦河町杵臼婦人防火クラブ
	個人 前浦河町浜荻伏婦人防火クラブ会長 安田君子さん
	前浦河町野深婦人防火クラブ会長 齋藤恭子さん
	東町第5自治会少年少女消防クラブ幹事長 伊東祐氏
2月	北海道広域消防相互応援協定締結(平成3年4月1日施行)
3月	日本損害保険協会より救急車(トヨタハイエース1991年式)1台寄贈、えりも支署に配置
4月	職員3名増員 69名とする
5月	浦河ロータリークラブより救急車(トヨタハイエース1991年式)1台寄贈、浦河消防署に配置
6月	浦河町杵臼婦人防火クラブ、平成3年度北海道消防協会定例表彰(団体の部)受賞
8月	日本赤十字社えりも町分区救急車の寄贈を受け、改造して人員輸送車とし、えりも支署に配置
"	日本消防協会より小型動力ポンプ付積載車(トヨタハイエース1991年式 トーハツ50PS)1台寄贈、様似町消防団第1分団(本町)に配置、軽可搬消防ポンプ(ラビットD1級)1台寄贈、様似町農協婦人部若妻会防火クラブに配置
9月	消防ポンプ自動車CD-型(いすゞ1991年式)1台購入、えりも町消防団第1分団(新浜)に配置
10月	日本防火協会より、えりも町本町保育所幼年消防クラブに鼓笛隊セッター式交付される
12月	様似町消防団第5分団(旭)コミュニティー消防センター新築、木造平屋建61.553m ²
"	小型動力ポンプ付積載車(トヨタハイエース1991年式 芝浦55PS)1台購入、様似町消防団第5分団(旭)に配置
平成4年3月	副管理者 国下隆郎氏(えりも町助役)退任し、吉田遵氏(えりも町助役)就任
"	様似町消防団第7代団長 盛哲三氏 退任
"	えりも町消防団第9代団長 高松要正氏 退任
4月	職員2名増員 71名とする
"	浦河町消防団第6代団長 玉澤裕氏 再任
"	様似町消防団第8代団長 鈴木勇氏 就任
"	えりも町消防団第10代団長 濱波清蔵氏 就任
7月	平成4年度日本消防協会海外消防事情視察研修(欧州方面)に浦河消防署長池田数広氏、えりも支署長中尾満氏を派遣
"	小型動力ポンプ付積載車(トヨタハイエース1992年式 芝浦55PS)1台購入、えりも町消防団第7分団(目黒)に配置
"	第21回全道消防救助技術訓練指導会はしご登はんの部で、浦河消防署 吉田泰昭消防士が3位入賞し、千葉市において開催された、第21回全国消防救助訓練大会に出場、入賞を果たす

平成4年9月	平成4年度北海道防災総合訓練が、浦河町で開催される
"	消防ポンプ自動車CD-型(三菱ふそう1992年式)1台購入、様似町消防団第3分団(大通)に配置
12月	様似町国道336号線ルランベツ覆道 落石により6日間通行止めとなる
"	前浦河町消防団長 故廣田幸夫氏 勲6等瑞宝章受章
"	様似町消防団第3分団(大通)コミュニティー消防センター新築、木造平屋建99.078㎡
"	えりも町消防団第6分団(東洋)コミュニティー消防センター新築、セラミックブロック造平屋建80.19㎡
平成5年1月	日高東部消防組合管理者表彰(一般表彰)
	団体 浦河町若草少年少女消防クラブ
	浦河町東町第5自治会少年少女消防クラブ
2月	職員1名退職 70名とする
3月	えりも町消防団、消防庁長官から竿頭授与される
"	様似支署長 佐々木智氏 退任
"	えりも支署長 中尾満氏 退任
4月	浦河消防署長 金津恭造氏 就任
"	様似支署長 柴田清作氏 就任
"	えりも支署長 種綿義雄氏 就任
"	職員4名増員 72名とする
5月	元浦河町消防団分団長 大野芳明氏 勲6等瑞宝章受章
6月	日高東部危険物安全協会会長 山崎源一郎氏 平成5年度危険物保安功労者消防庁長官表彰受賞
9月	日本赤十字社様似町分区救急車を様似支署に配置
"	消防ポンプ自動車CD-型(いすゞ1993年式)1台購入、えりも町消防団第6分団(東洋)に配置
11月	水槽付消防ポンプ自動車(日野1993年式)1台購入、浦河町消防団第3分団(荻伏分遣所)に配置
12月	えりも支署消防職員待機宿舍新築 セラミックブロック造平屋建
	1棟2戸 延面積133.32㎡
"	災害弱者緊急通報システム運用開始(浦河町、様似町)
平成6年1月	日高東部消防組合管理者表彰(一般表彰)
	団体 浦河小学校第3学習区5丁目・しお風子供会
	個人 若草少年少女消防クラブ幹事長 加藤鶴江さん
"	元えりも町消防団長 故植木美代治氏 勲6等単光旭日章受章
3月	様似支署長 柴田清作氏 退任
"	職員1名退職 70名とする
4月	様似支署長 乱場精七氏 就任
"	職員4名増員 74名とする
6月	浦河町東町第5自治会少年少女消防クラブ、平成6年度北海道消防協会定例表彰(団体の部)受賞
7月	北海道消防操法訓練大会出場、ポンプ車操法の部で浦河町消防団準優勝
"	第23回全道消防救助技術訓練指導会ほふく救出の部で、浦河消防署 向井道一、佐藤克光、佐藤揚義消防士が全道優勝し、京都市において開催された第23回全国消防救助訓練大会に出場、入賞を果たす
10月	資材搬送車(トヨタスーパーロングバスタイプ1994年式)1台購入、浦河町消防団に配置
11月	元浦河町消防団分団長 播磨吉太郎氏 勲6等瑞宝章受章
12月	災害弱者緊急通報システム運用開始(えりも町)
"	小型動力ポンプ付積載車(トヨタハイエース1994年式 芝浦55PS)1台購入、えりも町消防団第4分団(笛舞)に配置
平成7年3月	6代消防長 長岡亮治氏 退任
平成7年4月	7代消防長 濱崎祥一氏 就任

	職員 1 名増員 75名とする
6月	浦河町若草少年少女消防クラブ、平成7年度北海道消防協会定例表彰(団体の部)受賞
8月	日本消防協会より小型動力ポンプ付積載車(トヨタハイエース1995年式 ラビット48PS) 1台寄贈、えりも町消防団第7分団(目黒)に配置
9月	指揮広報車(トヨタクラウン1995年式)2台購入、浦河町消防団、様似町消防団に配置
11月	元様似町消防団長 田中繁一氏 勲5等瑞宝章受章
	職員 1 名退職 74名とする
12月	小型動力ポンプ積載車(トヨタハイラックス4WD1995年式)1台購入、えりも町消防団第1分団(新浜)に配置
平成8年1月	職員 1 名退職 73名とする
3月	様似町消防団、消防庁長官より表彰旗受賞
	浦河町消防団第3分団(浜荻伏)コミュニティ消防センター新築 木造2階建 延面積89.1m ²
	えりも町消防団第10代団長 濱波清藏氏 退任
4月	浦河町消防団第6代団長 玉澤裕氏 再任
	様似町消防団第8代団長 鈴木勇氏 再任
	えりも町消防団第11代団長 砂原勲氏 就任
	職員 4 名増員 77名とする
	元えりも町消防団長 川上隆氏 勲5等双光旭日章受章
9月	日本損害保険協会より水槽付消防ポンプ自動車(日野レンジャー1996年式)寄贈、えりも支署に配置
11月	消防ポンプ自動車CD-型(三菱4WD1996年式)1台購入、えりも町消防団第2分団(えりも岬)に配置
	小型動力ポンプ付積載車(三菱キャンター1996年式 芝浦54PS)1台購入、様似町消防団第2分団(鷓苫)に配置
12月	様似町消防団第2分団(鷓苫)コミュニティ消防センター新築、木造平屋建75.18m ²
	えりも支署消防職員待機宿舍新築 セラミックブロック造平屋建1棟2戸 延面積146.64m ²
平成9年3月	浦河町消防団第4分団(西幌別)コミュニティ消防センター新築、 木造2階建 延面積97.2m ²
	7代消防長 濱崎祥一氏 退任
4月	8代消防長 金津恭造氏 就任
	浦河消防署長 池田数広氏 就任
	職員 1 名退職 76名とする
	元えりも町消防団長 濱波清藏氏 勲6等単光旭日章受章
5月	日高信用金庫より消防指令車(トヨタランドクルーザー1997年式)1台寄贈、えりも支署に配置
6月	日高東部消防組合管内で初の女性消防団員がえりも町消防団に入団(5名)
	浦河町消防団、北海道消防協会から表彰旗授与される
7月	作業車(トヨタダイナ1997年式)1台購入、浦河消防署に配置
8月	第26回全道消防救助技術訓練指導会はしご登はんの部で、浦河消防署井川昌幸消防士が全道優勝し、千葉市において開催された第26回全国消防救助訓練大会に出場、入賞を果たす
9月	えりも町歌別漁港港口付近において台湾籍大型さんま漁船座礁し、燃料用油が流出する事故が発生、乗組員の救出、油処理剤等の搬送及び警備活動を行なう
10月	北海道少年婦人防火協議会主催 婦人防火クラブ日高東部地区大会開催
11月	水槽付消防ポンプ自動車(日野ドルフィン1997年式)1台購入、様似町消防団第1分団(本町)に配置

平成9年11月	小型動力ポンプ積載車（トヨタダイナ1997年式）1台購入、浦河町消防団第5分団（東栄）に配置
12月	浦河町消防団第5分団（上野深）消防センター新築 木造平屋建59.13㎡
平成10年1月	日高東部消防組合管理者表彰（一般表彰）
	団体 浦河町井寒台婦人防火クラブ
	団体 浦河町向別婦人防火クラブ
"	個人 前浦河郡浦河町井寒台婦人防火クラブ会長 尾友祐子さん
"	様似建設協会より様似町消防団へ団旗1流寄贈される
"	副管理者 宮崎寛氏（浦河町助役）退任し、播磨秀三氏（浦河町助役）就任
4月	北海道消防協会日高地方支部長に、浦河町消防団長 玉澤裕氏 就任
5月	救急救命士1名採用 職員77名とする
6月	元様似支署長 故佐々木智氏 勲6等単光旭日章受章
"	浦河町向別婦人防火クラブ、平成10年度北海道消防協会定例表彰（団体の部）受賞
9月	北海道共済農業共同組合連合会より救急車（トヨタハイエース）1台寄贈、えりも支署に配置
11月	消防ポンプ自動車CD-型（日野レンジャー1998年式）1台購入、えりも支署に配置
"	水槽付消防ポンプ自動車（日野ドルフィン1998年式）1台購入、浦河消防署に配置
平成11年1月	日高東部消防組合管理者表彰（一般表彰）
	団体 様似町あすなる幼稚園幼年消防クラブ
3月	えりも町消防団、消防庁長官より表彰旗受賞
"	えりも支署長 種綿義雄氏 退任
4月	えりも支署長 楫川明治氏 就任
"	様似町旭婦人防火クラブ設立
6月	浦河町井寒台婦人防火クラブ、平成11年度北海道消防協会定例表彰（団体の部）受賞
11月	元浦河町消防団分団長 北村多吉氏 勲6等瑞宝章受章
12月	えりも町消防団第6分団（東洋）詰所移転新築 木造平屋建84.47㎡
平成12年1月	職員1名退職 76名とする
2月	副管理者 山崎峰雄氏（様似町助役）退任し、橋爪正利氏（様似町助役）就任
"	えりも町消防団、平成11年度日本消防協会定例表彰特別表彰『まとい』受章
"	高規格救急自動車（ニッサンエルグランド1999年式）1台購入、浦河消防署に配置
3月	北海道広域消防相互応援協定に基づき、有珠山噴火災害に応援隊を派遣 支援隊1隊2名、救急隊1隊3名、延べ25日間、175名
"	浦河消防署長 池田数広氏 退任
"	様似町消防団第8代団長 鈴木勇氏 退任
4月	浦河消防署長 富岡栄二氏 就任
"	浦河町消防団第6代団長 玉澤裕氏 再任
"	様似町消防団第9代団長 三橋英朗氏 就任
"	えりも消防団第11代団長 砂原勲氏 再任
"	元様似町消防団副団長 岸利男氏 勲6等単光旭日章受章
4月	様似町消防団に女性消防団員が入団（5名）
5月	救急救命士3名採用 職員78名とする
6月	浦河町消防団第6代団長 玉澤裕氏 退任
7月	浦河町消防団第7代団長 堀田芳松氏 就任
9月	有珠山噴火災害応援活動の功績により消防庁長官褒状受賞
10月	副管理者 橋爪正利氏（様似町助役）退任
11月	様似町あすなる幼稚園幼年消防クラブ、平成12年度北海道消防表彰（功労表彰）受賞
12月	副管理者 谷崎敏夫氏（様似町長）退任し、橋爪正利氏（様似町長）就任
"	副管理者 坂下一幸氏（様似町助役）就任
"	小型動力ポンプ付積載車（トヨタダイナ2000年式 芝浦40PS）1台購入、浦河町消防団第5分団（上野深）に配置

平成13年3月	えりも支署長 楯川明治氏 退任
"	様似支署職員1名を様似町に派遣 職員76名とする
4月	えりも支署長 野辺基氏 就任
"	元様似町消防団副団長 向井強氏 勲6等単光旭日章受章
5月	救急救命士1名採用 職員77名とする
6月	日高東部消防組合設立30周年記念祝賀会挙行
7月	消防指令車(トヨタエスティマ2001年式)1台購入、消防本部に配置
8月	有珠山噴火災害応援活動の功績により北海道知事功労章受賞
10月	日高信用金庫より消防指揮車(トヨタランドクルーザー2001年式)1台寄贈、浦河消防署に配置
11月	元浦河町消防団分団長 桑原芳氏 勲6等瑞宝章受章
12月	消防ポンプ自動車C D - 型(日野スペースレンジャー2001年式)1台購入、様似町消防団に配置
"	(財)日本消防協会より軽可搬消防ポンプ一式台車及び組立水槽寄贈、新浜婦人防火クラブに配置
平成14年1月	日高東部消防組合管理者表彰(一般表彰) 個人 様似町鶴苔婦人防火クラブ会長 小野一枝さん
"	収入役 本間順氏 退任、収入役 太田正克氏 選任(浦河町収入役)
2月	職員1名退職 76名とする
"	様似支署長 鈴木正行氏 就任
3月	8代消防長 金津恭造氏 退任
"	職員1名退職 74名とする
4月	9代消防長 内山浩氏 就任
"	前浦河町消防団長 玉澤裕氏 勲5等瑞宝章受章
"	前様似町消防団長 鈴木勇氏 勲5等瑞宝章受章
5月	救急救命士1名採用 職員76名とする
"	えりも消防設立100周年記念式典挙行
6月	元えりも町消防団副団長 故中島良一氏 勲6等単光旭日章受章
10月	日高信用金庫より消防指令車(トヨタランドクルーザー2002年式)1台寄贈、様似支署に配置
11月	浦河町消防団に女性消防団員が入団(3名)
"	高規格救急自動車(ニッサンエルブランド2002年式)1台購入、様似支署に配置
平成15年3月	浦河消防署長 富岡栄二氏 退任
"	職員4名退職 71名とする
4月	浦河消防署長 櫻庭秀通氏 就任
"	職員1名採用 職員72名とする
5月	救急救命士3名採用 職員75名とする
"	職員1名退職 74名とする
7月	えりも建設協会より防災連絡車(ダイハツネイキッド2003年式)1台寄贈、えりも支署に配置
8月	救急救命士1名採用 職員75名とする
9月	26日 4時50分十勝沖地震発生、震度6弱 マグニチュード8.0 震源地十勝沖 深さ42km 組合管内人的被害 死者なし、火災発生なし
11月	元様似町消防団副団長 高橋初輝氏 瑞宝単光章受章
"	元浦河消防署消防司令 瀬川昌司氏 瑞宝単光章受章
"	元浦河町消防団副団長 故鶴谷富夫氏 勲6等単光旭日章受章
"	職員1名退職 74名とする
12月	小型動力ポンプ付水槽車(日野スーパードルフィン)1台購入、えりも支署に配置
平成16年1月	13日 えりも町字庶野 国道336号線宇遠別第1覆道崩落事故発生 崖崩れ監視中の室蘭開発建設部浦河道路維持事務所職員1名死亡
3月	副管理者 吉田遵氏(えりも町助役)退任
"	職員1名退職 73名とする

平成16年 3月	様似町消防団第9代団長 三橋英明氏 退任
"	えりも町消防団第11代団長 砂原勲氏 退任
4月	副管理者 牧野康則氏(えりも町助役) 就任
"	職員1名採用 74名とする
"	浦河町消防団第7代団長 堀田芳松氏 再任
"	様似町消防団第10代団長 草間守氏 就任
"	えりも町消防団第12代団長 金子正昭氏 就任
"	北海道消防協会日高地方支部長に、浦河町消防団長 堀田芳松氏 就任
"	国立大学法人 北海道大学と「メディカルコントロール体制構築に関する契約書」締結
5月	救急救命士2名採用 76名とする
"	元浦河消防署消防司令 鞍留光男氏 瑞宝単光章受章
9月	救急救命士1名退職 75名とする
11月	元様似支署消防司令 柴田清作氏 瑞宝単光章受章
平成17年 2月	I P 電話119番受信装置運用開始
4月	元えりも町消防団分団長 石田清氏 瑞宝単光章受章
5月	救急救命士1名採用 76名とする
"	副管理者 佐々木隆人氏(えりも町長) 退任
6月	副管理者 岩本溥叙氏(えりも町長) 就任
7月	携帯電話119番直接受信システム運用開始
9月	副管理者 坂下一幸氏(様似町助役) 退任
10月	副管理者 橋爪正利氏(様似町長) 退任
"	副管理者 坂下一幸氏(様似町長) 就任
"	副管理者 木下好和氏(様似町助役) 就任
"	消防ポンプ自動車CD-型(日野レンジャー2005年式)1台購入、浦河町消防団第3分団(荻伏分遣所)に配置
"	えりも支署長 野辺基氏 退任
11月	えりも支署長 運上雅裕氏 就任
"	元消防本部消防司令 米山豊氏 瑞宝単光章受章
"	高規格救急自動車(トヨタハイメディック2005年式)1台購入、えりも支署に配置
平成18年 2月	元浦河消防署長 故富岡栄二氏 正七位、瑞宝単光章受章
3月	職員1名退職 74名とする
"	えりも町消防団第12代団長 金子正昭氏 退任
4月	札幌手稲深仁会病院ドクターヘリ、日高東部地域における運用開始
"	えりも町消防団第13代団長 桑折英俊氏 就任
"	元様似町消防団副分団長 大山堅治氏 瑞宝単光章受章
"	元浦河消防署消防司令補 木村靖氏 瑞宝単光章受章
5月	救急救命士1名採用 75名とする
6月	元様似町消防団長 故盛哲三氏 瑞宝双光章受章
7月	北海道消防操法訓練大会出場、ポンプ車操法の部でえりも町消防団優秀賞
9月	浦河消防署長 熊谷信行氏 就任
11月	元様似町消防団副団長 山本勇造氏 瑞宝単光章受章
12月	小型動力ポンプ付積載車(トヨタダイナ2006年 シバウラ出力42.7kw)1台購入、浦河町消防団第4分団(西幌別)に配置
平成19年 2月	職員1名退職 74名とする
"	日高東部消防組合副管理者(浦河町助役) 播磨秀三氏 退任
3月	日高東部消防組合副管理者(浦河町助役) 高城繁幸氏 就任
"	9代消防長 内山浩氏、予防課長 松田芳寛氏 退任
4月	10代消防長 南條珠一氏、総務課長兼予防課長 秋山哲也氏 就任 職員73名とする
"	元えりも町消防団副分団長 菊地恭助氏 瑞宝単光章受章

平成19年 5月	救急救命士3名採用 職員76名とする
"	日高東部消防組規約を一部改正し、組合議会の議員定数を12名から9名に改める
8月	水槽付消防ポンプ自動車 型(日野プロフィア2007年式)1台購入、様似支署に配置
11月	小型動力ポンプ付積載車(トヨタダイナ2007年 シバウラ出力42.7kw)1台購入、浦河町消防団第3分団(浜荻伏)に配置
平成20年 1月	職員1名退職 75名とする
3月	浦河町消防団第7代団長 堀田芳松氏 退任
4月	浦河町消防団第8代団長 奥山英紀氏 就任
5月	元えりも町消防団副団長 神田 明氏 瑞宝双光章受章 元えりも支署次長 橋本春男氏 瑞宝単光章受章
9月	職員1名退職 74名とする
10月	全国共済農業協同組合連合会(JA共済連)北海道より救急自動車1台寄贈、浦河消防署に配置
12月	小型動力ポンプ付積載車(トヨタダイナ2008年 シバウラ出力42.7kw)1台購入、浦河町消防団第4分団(西舎)に配置
平成21年 3月	10代消防長 南條珠一氏、様似支署長 鈴木正行氏 退任、職員3名退職 71名とする
4月	11代消防長 熊谷信行氏、総務課長兼予防課長 長谷川喜代志氏、浦河消防署長 秋山哲也氏、様似支署長 齊藤克己氏 就任 職員3名採用(救急救命士1名含む)74名とする
5月	救急救命士2名採用 職員76名とする
9月	元浦河町消防団分団長 故竹内正志氏 瑞宝単光章受章
11月	日高東部消防組合副管理者(浦河町副町長) 高城繁幸氏 退任
"	元日高東部消防組合消防監 金津恭造氏 瑞宝双光章受章 元えりも町消防団分団長 田中壽男氏 瑞宝単光章受章
"	小型動力ポンプ付積載車(トヨタダイナ2009年 シバウラ出力42.7kw)1台購入、浦河町消防団第2分団(井寒台)に配置
12月	日高東部消防組合管理者 谷川 弘一郎氏 退任 日高東部消防組合管理者 池田 拓氏 就任
"	様似支署職員1名、様似町への派遣を解く 職員77名とする
平成22年 1月	日高東部消防組合管理者表彰(一般表彰) 個人 日高東部危険物安全協会浦河支部長 佐藤尚志氏 日高東部危険物安全協会様似支部長 中村勉氏
"	えりも町全域で暴風雪に伴う災害 大和地区の国道336号線で車両56台立ち往生し、111名を救出する。
"	元浦河消防署次長 故中平聖治氏 瑞宝単光章受章
2月	水槽付消防ポンプ自動車 型(日野レンジャー2009年式)1台購入、浦河消防署に配置
"	職員1名退職 76名とする
3月	高規格救急自動車(トヨタハイメディック2010年式)1台購入、えりも支署に配置
"	職員1名退職 75名とする
4月	日高東部消防組合副管理者(浦河町副町長) 橋野茂氏 就任
"	機構改革に伴い、消防署次長を消防署副署長に、支署次長を副支署長に改め、消防署を2課制(消防課・警防課)とする
"	職員1名採用 76名とする
"	北海道消防協会日高地方支部長に、えりも町消防団長 桑折英俊氏 就任
6月	浦河町字絵笛 有限会社浦河育成センター厩舎より出火、4棟全焼 929㎡焼失、軽種馬5頭焼死 損害額28,557千円
7月	第39回全道消防救助技術訓練指導会ほふく救出の部で、浦河消防署 東川雄紀、高城洋介、大島隆弘消防士が道南地区1位となり、京都市において開催された第39回全国消防救助訓練大会に出場、入賞を果たす

平成22年12月	浦河町消防団第5分団(野深)消防団詰所(車庫付)新築 木造平屋建59.6㎡
”	小型動力ポンプ付積載車(トヨタダイナ2010年 シバウラ出力42.7kw)1台購入、 浦河町消防団第5分団(野深)に配置

2 . 日高東部消防組合役職名

管理者・副管理者

職 名	氏 名	就任年月日	住 所	地元での役職名
管 理 者	池 田 拓	21. 12. 24	浦河町荻伏町	浦 河 町 長
副 管 理 者	坂 下 一 幸	17. 10. 11	様似町栄町	様 似 町 長
”	岩 本 溥 叙	17. 6. 1	えりも町字本町	え り も 町 長
”	橋 野 茂	22. 4. 1	浦河町堺町東2丁目	浦 河 町 副 町 長
”	木 下 好 和	17. 10. 25	様似町栄町	様 似 町 副 町 長
”	牧 野 康 則	16. 4. 1	えりも町字本町	え り も 町 副 町 長

組 合 議 会

議 長	石 川 昭 彦	19. 5. 31	えりも町字大和	えりも町議会議員
副 議 長	岡 崎 明 弘	19. 5. 31	浦河町字上向別	浦 河 町 議 会 議 員
議 員	服 部 昌 典	19. 5. 31	浦河町荻伏町	”
”	古 江 政 昭	19. 5. 31	浦河町常盤町	”
”	酒 井 健 二	19. 5. 31	様似町大通2丁目	様 似 町 議 会 議 員
”	坂 本 好 則	19. 5. 31	様似町字冬島	”
”	久 野 俊 昭	19. 5. 31	様似町字鶴苔	”
”	川 村 一 治	19. 5. 31	えりも町字新浜	え り も 町 議 会 議 員
”	成 田 一 人	19. 5. 31	えりも町字庶野	”

監 査 委 員

監査委員 (知識経験者)	深 澤 末 治	22. 12. 27	浦河町荻伏町	浦 河 町 監 査 委 員
監査委員 (議会選出)	坂 本 好 則	19. 5. 31	様似町字冬島	様 似 町 議 会 議 員

3. 位置及び面積、人口・世帯数の推移

位置及び面積

区分 町別	面積 (Km ²)	東西 (Km)	南北 (Km)
組合管内	1,342.50	55.0	67.5
浦河町	694.24	38.8	36.5
様似町	364.33	20.2	20.6
えりも町	283.93	22.2	29.2

人口・世帯数

区分 町別	世帯数	人口		
		男	女	計
組合管内	11,578	12,187	12,781	24,968
浦河町	7,046	6,955	7,264	14,219
様似町	2,337	2,502	2,751	5,253
えりも町	2,195	2,730	2,766	5,496

人口・世帯数の推移

区分 町別	浦河町		様似町		えりも町		消防組合	
	世帯数	人口	世帯数	人口	世帯数	人口	世帯数	人口
平成18年	7,208	15,296	2,388	5,692	2,216	5,852	11,812	26,840
平成19年	7,094	14,955	2,348	5,547	2,201	5,750	11,643	26,252
平成20年	7,065	14,612	2,329	5,411	2,227	5,687	11,621	25,710
平成21年	7,068	14,441	2,329	5,322	2,117	5,608	11,514	25,371
平成22年	7,046	14,219	2,337	5,253	2,195	5,496	11,578	24,968

4. 予算及び現有勢力に対する人口・世帯数

町別 区分	消 防 組 合	浦 河 町	様 似 町	え り も 町
町 予 算		千円 7,713,000	千円 3,833,000	千円 4,580,000
1 世 帯 当 り		円 1,094,664	円 1,640,137	円 2,086,560
1 人 当 り		円 542,443	円 729,678	円 833,333
組 合 予 算	千円 758,333	千円 380,713	千円 186,711	千円 190,909
1 世 帯 当 り	円 65,498	円 54,033	円 79,893	円 86,974
1 人 当 り	円 30,372	円 26,775	円 35,544	円 34,736
消 防 職 員	人 76	人 41	人 17	人 18
1 人 対 し 世 帯	世帯 152	世帯 172	世帯 137	世帯 122
1 人 対 し 人 口	人 329	人 347	人 309	人 305
消 防 団 員	人 389	人 155	人 97	人 137
1 人 対 し 世 帯	世帯 30	世帯 45	世帯 24	世帯 16
1 人 対 し 人 口	人 64	人 92	人 54	人 40
ポ ン プ 車	台 17	台 6	台 4	台 7
1 台 対 し 世 帯	世帯 681	世帯 1,174	世帯 584	世帯 314
1 台 対 し 人 口	人 1,469	人 2,370	人 1,313	人 785
町 予 算 と 消 防 費 の 比 率	% 4.70	% 4.93	% 4.87	% 4.16

5 . 平成 2 2 年主要行事表

月	日	行 事 内 容	備 考
1	5	様似支署、様似町消防団消防出初式	
	5	えりも支署、えりも町消防団消防出初式	
	6	消防本部、浦河消防署、浦河町消防団消防出初式	
	17	様似町消防団普通救命講習	
	17	えりも町消防団幹部規律・礼式訓練	
	22	日高管内救急事例検討会	(於) 日高町
	25	例月出納検査	
	29	ドクターヘリ事例検討会	(於) 札幌市
2	7	浦河町消防団消防団員現地教育訓練	
	9	水槽付消防ポンプ自動車(速3号車)受納式	
	10	平成22年度消防職員採用試験	
	12	雪害対策調整会議	(於) 浦河町
	19	北海道町村等監査委員協議会定例会	(於) 札幌市
	19	浦河保健所管内自殺予防対策連絡会議	(於) 浦河町
	21	えりも町消防団普通救命講習会	
	22	医師による救急隊員再教育講習	(於) 浦河町
	23	医師による救急隊員再教育講習	(於) 浦河町
	24	日高・南空知・中空知管内消防本部MC体制連絡調整会議	(於) 札幌市
	24	例月出納検査及び本部・署・支署長会議	
3	1	北海道消防協会第2回理事会・評議員会	(於) 札幌市
	2	北海道消防協会空知・日高・胆振地方支部長、副支部長会議	(於) 札幌市
	3	公務災害防止研修会及び地方公務員災害補償事務担当者会議	(於) 札幌市
	3	日高地区林野火災予防消防対策協議会	(於) 浦河町
	8	消防法改正に係る説明会	(於) 札幌市
	12	日高地区3次検証会	(於) 日高町
	15	例月出納検査	
	15	日高東部消防組合消防団協力事業所表示証交付式	(於) えりも町
	17	特別叙勲伝達式	(於) 江別市
	17	日高管内MC事務担当者会議	(於) 新ひだか町
	18	精神科救急医療システム事業道央ブロック調整会議	(於) 苫小牧市
	24	第1回組合議会(定例会)	
	24	消防救急デジタル無線整備に係る地域説明会	(於) 浦河町
	25	総務省消防庁消防団協力事業所表示証交付式	(於) えりも町
25	道央ドクターヘリ事例検討会	(於) 札幌市	
29	消防庁長官表彰伝達式	(於) 浦河町	
4	5	第1回北海道消防協会日高地方支部理事会	(於) 新ひだか町
	6	第1回組合団長・副団長会議	(於) えりも町
	8	全消会道南地区第1回総会	(於) 浦河町
	9	デジタル無線説明会	(於) 平取町
	20~30	春の火災予防運動	組合管内一円
	20	地方債事務取扱講習会	(於) 札幌市

	日	行 事 内 容	備 考
4	21	例月出納検査及び本部・署・支署長会議	
	23	全消会道支部総会	(於) 札幌市
	26	共済組合事務担当者会議	(於) 札幌市
	27	デジタル無線検討会	
5	14	日高・南空知管内消防本部MC体制連絡調整会議	(於) 札幌市
	16	様似町消防団消防訓練大会	
	16	えりも町消防団消防訓練大会	
	20	日高町村等監査委員協議会定期総会及び監査委員・補助職員研修会	(於) 新冠町
	23	浦河町消防団消防訓練大会	
	21	例月出納検査	
	24	全道消防救助技術訓練指導会担当者打合せ会議	(於) 札幌市
	25	北海道消防協会日高地方支部評議員会	(於) 浦河町
	27	道南地区総務事務研究会	(於) 新ひだか町
	29	北海道救急医学会救急隊員部会総会	(於) 小樽市
	31	財政事情公表	
6	9	非常勤職員公務災害補償等事務担当者会議	(於) 札幌市
	9	消防災害補償事務研修会	(於) 札幌市
	9	栄典事務担当初任者研修会	(於) 札幌市
	15	消防財政実務研修会	(於) 札幌市
	16	北海道消防協会第1回定例役員会	(於) 札幌市
	16	災害共済関係事業事務担当者会議	(於) 札幌市
	23	例月出納検査及び本部・署・支署長会議	
	25	第2回組合議会(臨時会)	
	27	日高東部消防技能訓練大会	
	30	日高地区沿岸排出油等災害対策協議会定例会議	(於) 浦河町
7	2	北海道消防操法訓練大会出場の新冠消防団激励会	(於) 新冠町
	6~7	防火管理者資格取得講習会	(於) 消防本部
	8	道南地区警防・救急事務研究会	(於) 白老町
	10	日高管内産科研修会	(於) 新ひだか町
	14	道南地区協議会臨時総会	(於) 苫小牧市
	14	道南地区消防救急無線デジタル化意見交換会	(於) 苫小牧市
	15	北海道消防操法訓練大会	(於) 江別市
	15	北海道消防協会支部長会議	(於) 江別市
	15	危険物取扱作業の保安に関する講習	(於) 消防本部
	21	例月出納検査	
	24	全道消防救助技術訓練指導会	(於) 札幌市
	31	人事行政の運営等の状況の公表	
8	18	例月出納検査	
	19	第62回北海道消防大会	(於) 苫小牧市
	23	給与制度研修会	(於) 札幌市
	24	全消会道支部予防委員会	(於) 美幌町
	25	日高地区沿岸排出油対策協議会訓練	(於) 浦河町
	26	全消会道南地区署長事務研究会	(於) 伊達市

月	日	行 事 内 容	備 考
8	26	日高東部危険物安全協会役員会	(於) 浦河町
	27	全国消防救助技術大会	(於) 京都市
9	3	消防法令違反是正事例発表会	(於) 札幌市
	6	日高管内消防職員体育大会	(於) 浦河町
	7	消防救急デジタル無線整備費用低減化検討会議の準備会議	(於) 苫小牧市
	8	法務基礎研修会	(於) 新冠町
	9	「救急の日」	
	10	組合管内デジタル無線整備検討会	(於) 消防本部
	14	北危連日胆地区連絡協議会ブロック会議	(於) 白老町
	15	南空知外傷研修会	(於) 夕張市
	22	例月出納検査及び本部・署・支署長会議	
	27	日高地区消防デジタル無線整備費用低減化検討WG会議	(於) 新ひだか町
	28	消防職員委員会	(於) 消防本部
	29	全消会道支部消防実務講習会	(於) 室蘭市
30	北海道婦人防火クラブ連絡協議会第2回役員会	(於) 札幌市	
10	3	様似町消防団活性化競技大会	
	6~7	危険物取扱者試験準備講習会	(於) 消防本部
	7	起債事務担当者会議	(於) 札幌市
	13	道南地区協議会消防職員意見発表会	(於) 苫小牧市
	13	道南地区協議会第3回総会	(於) 苫小牧市
	14	全消会道支部署長研修会	(於) 函館市
	15~31	秋の火災予防運動	組合管内一円
	22	平成21年度決算監査及び現地監査並びに例月出納検査	組合管内一円
26	退職手当組合担当者会議	(於) 札幌市	
27	第2回北海道消防協会日高地方支部理事会	(於) 日高町	
11	7	緊急消防援助隊北海道・東北ブロック合同訓練	(於) 郡山市
	9	総務事務担当者会議	(於) 消防本部
	10	道南地区違反是正・住警器設置推進連絡協議会	(於) 苫小牧市
	10	北海道町村等監査委員・補助職員研修会	(於) 札幌市
	11	北海道市町村職員共済組合組合会議委員選挙	(於) 苫小牧市
	11	第2回組合団長・副団長会議	(於) 浦河町
	16	胆振・日高管内国民保護図上訓練	(於) 室蘭市
	17	全消会道支部消防長研修会	(於) 札幌市
	18	消防デジタル無線WG検討委員会	(於) 新ひだか町
	19	北海道消防表彰式	(於) 札幌市
	24	例月出納検査	
	25	日高管内複数傷病者研修会	(於) 日高町
	26	浦河保健所管内自殺予防対策連絡協議会	(於) 浦河町
	27	特別叙勲伝達式	(於) 浦河町
	30	起債事務担当者会議	(於) 札幌市
30	財政事情公表		

月	日	行 事 内 容	備 考
12	6	浦河町消防団野深詰所落成式及び小型動力ポンプ付積載車 (野深班)受納式	(於) 浦河町
	6~7	歳末特別査察	組合管内一円
	17	道央圏MC協議会	(於) 札幌市
	22	第3回組合議会(定例会)	
	22	例月出納検査	
	28~30	歳末特別警戒	組合管内一円

消防力の現勢

1. 消防組織

(1) 組織機構

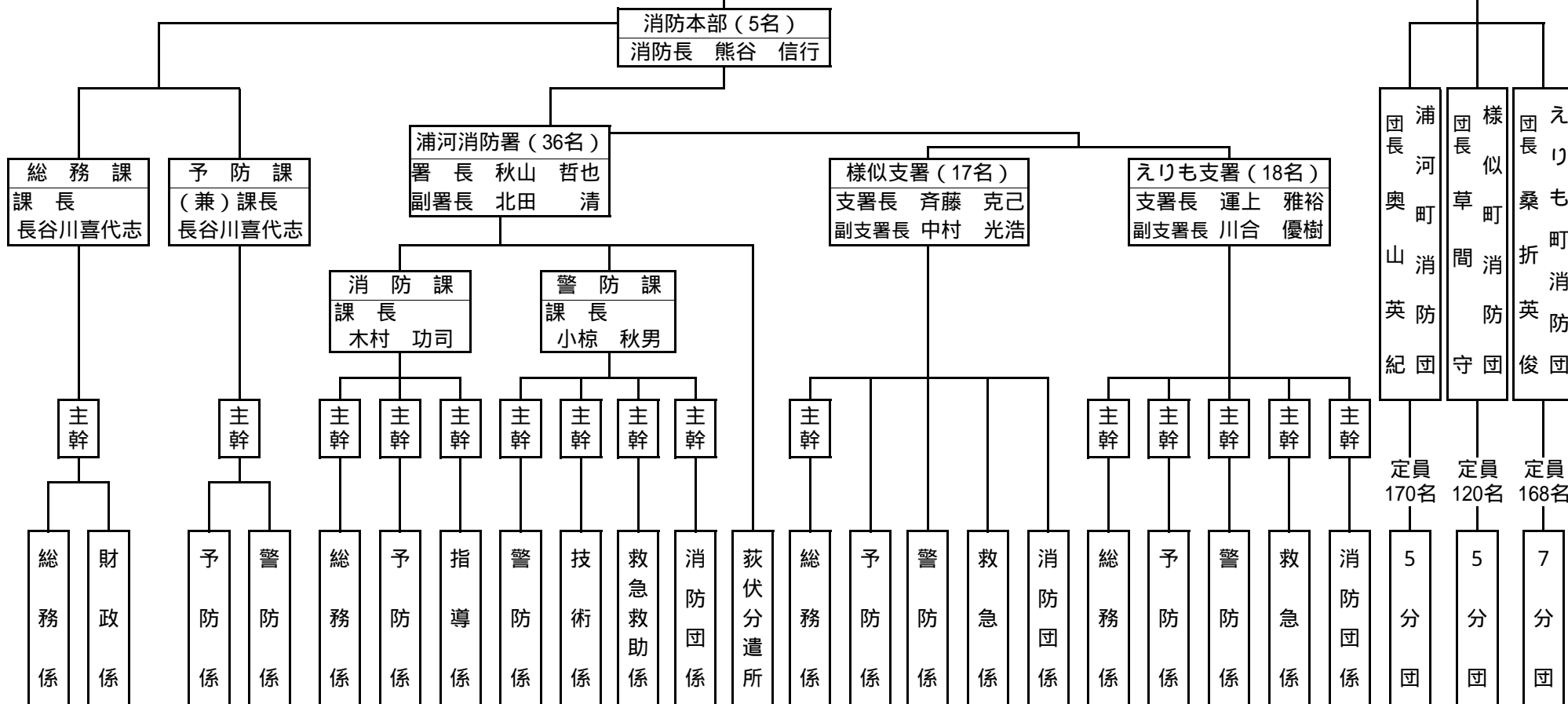
組 合 議 会	
浦河町議会議員	3名
様似町 "	3名
えりも町 "	3名

管理者	池田 拓	(浦河町長)
副管理者	坂下 一幸	(様似町長)
"	岩本 溥叙	(えりも町長)
"	橋野 茂	(浦河町副町)
"	木下 好和	(様似町副町)
"	牧野 康則	(えりも町副町長)

組 合 監 査 委 員	
知識経験者	深澤 末治
議会選出	坂本 好則

会計管理者	塚田 憲二	(浦河町)
出納員	宮澤 玲子	(様似町)
"	齊藤 敏克	(えりも町)

23



(2) 消防職員階級別配属状況

区分	階級別	司令長	司令	司令補	士長	副士長	消防士	計	定員
計		1	9	37	15		14	76	80
消防本部		1	1	3				5	6
浦河消防署			4	19	4		9	36	37
様似支署			2	6	7		2	17	18
えりも支署			2	9	4		3	18	19

(3) 消防職員階級別年齢状況

区分	階級別	司令長	司令	司令補	士長	副士長	消防士	計
平均年齢		57.00	55.44	43.73	33.33		23.79	39.57
計		1	9	37	15		14	76
20歳未満							2	2
20～25							9	9
26～30					2		3	5
31～35				2	10			12
36～40				14	3			17
41～45				6				6
46～50				7				7
51～55			3	8				11
56歳以上		1	6					7

(4) 消防職員階級別勤続年数状況

区分	階級別	司令長	司令	司令補	士長	副士長	消防士	計
平均年数		39.67	32.56	25.39	13.29		3.62	20.03
計		1	9	37	15		14	76
5年未満			1				10	11
5～10					6		4	10
11～15				1	5			6
16～20				12	4			16
21～25				7				7
26～30				6				6
31～35			5	10				15
36年以上		1	3	1				5

(5) 消防団員階級別配属状況

区分		階級別							合 計
		団 長	副 団 長	分 団 長	副分団長	部 長	班 長	団 員	
合 計		3	6	20	18	31	93	218	389
浦 河 町 消 防 団	小 計	1	2	6	6	13	36	91	155
	団 本 部	1	2	1	1	1	2	8	16
	第 1 分 団			1	1	2	6	12	22
	第 2 分 団			1	1	2	8	18	30
	第 3 分 団			1	1	3	8	18	31
	第 4 分 団			1	1	2	6	16	26
	第 5 分 団			1	1	3	6	19	30
様 似 町 消 防 団	小 計	1	2	6	5	10	21	52	97
	団 本 部	1	2	1			1	4	9
	第 1 分 団			1	1	2	4	10	18
	第 2 分 団			1	1	2	4	10	18
	第 3 分 団			1	1	2	4	11	19
	第 4 分 団			1	1	2	4	7	15
	第 5 分 団			1	1	2	4	10	18
え り 毛 町 消 防 団	小 計	1	2	8	7	8	36	75	137
	団 本 部	1	2	1			1	2	7
	第 1 分 団			1	1	2	8	14	26
	第 2 分 団			1	1	1	5	9	17
	第 3 分 団			1	1	1	5	17	25
	第 4 分 団			1	1	1	4	9	16
	第 5 分 団			1	1	1	4	8	15
	第 6 分 団			1	1	1	4	9	16
第 7 分 団			1	1	1	5	7	15	

(6) 消防団員階級別年齢状況

団別	階級別 年齢別	団長	副団長	分団長	副分団長	部長	班長	団員	計
浦河町消防団	計	1	2	6	6	13	36	91	155
	20歳未満								
	20～25							4	4
	26～30							11	11
	31～35						3	21	24
	36～40						3	18	21
	41～45				1	1	4	14	20
	46～50					1	10	9	20
	51～55				3	4	9	7	23
	56～60			1	1	7	5	5	19
	61～65		1	2			2	2	7
	66歳以上	1	1	3	1				6
平均年齢	66	65	65	57	53	49	40	45	
様似町消防団	計	1	2	6	5	10	21	52	97
	20歳未満								
	20～25							6	6
	26～30						1	15	16
	31～35					1	5	9	15
	36～40					2	3	10	15
	41～45				1	3	3	3	10
	46～50			2		3	6	7	18
	51～55			1	1		1	2	5
	56～60		1	3	3	1	2		10
	61～65		1						1
	66歳以上	1							1
平均年齢	66	59	56	49	47	42	35	40	
えりも町消防団	計	1	2	8	7	8	36	75	137
	20歳未満							1	
	20～25							16	16
	26～30							18	18
	31～35				1		2	23	26
	36～40						13	14	27
	41～45				1	2	15	1	19
	46～50			1	3	5	2	2	13
	51～55			3	1	1	4		9
	56～60		2	3	1				6
	61～65	1		1					2
	66歳以上								
平均年齢	61	56	55	48	48	42	30	36	

(7) 消防団員階級別勤続年数状況

団別	階級別 年数別	団長	副団長	分団長	副分団長	部長	班長	団員	計
浦河町消防団	計	1	2	6	6	13	36	91	155
	5年未満							24	24
	5～10						2	23	25
	11～15						8	20	28
	16～20					3	7	14	24
	21～25				1	2	9	5	17
	26～30			1	3	4	9	3	20
	31～35	1	1	4	1	3	1	2	13
	36～40			1	1	1			3
	41年以上		1						1
様似町消防団	計	1	2	6	5	10	21	52	97
	5年未満							19	19
	5～10						3	23	26
	11～15						6	8	14
	16～20					5	12	2	19
	21～25			1	3	5			9
	26～30			4	2				6
	31～35		2	1					3
	36～40								
	41年以上	1							1
えりも町消防団	計	1	2	8	7	8	36	75	137
	5年未満							26	26
	5～10						3	34	37
	11～15				1		10	10	21
	16～20			1	1	3	17	5	27
	21～25				2	2	4		8
	26～30		2	6	1	3	2		14
	31～35			1	2				3
	36～40								
	41年以上	1							1

2. 消防関係表彰受章状況

(平成22年度)

表彰種別	職員団員別 表彰区分	消防職員	消 防 団 員			計
			浦 河 町	様 似 町	えりも町	
	計	30	44	50	58	182
叙 勲	瑞宝双光章					
	瑞宝单光章			1		1
消防庁長官	永年勤続功労章		1	1		2
北海道知事	永年勤続功労章 30年以上	1		1	2	4
	20年以上	4	1	4	3	12
	10年以上		2	8	6	16
組合管理者	永年勤続 40年以上					
	30年以上	2	3		4	9
	20年以上	4	7	5	5	21
	10年以上	3	3	8	5	19
全国消防長会	永年勤続功労	5				5
日本消防協会長	功績章			1		1
	精績章					
	永年勤続章	1	3		4	8
北海道消防協会長	功績章	2		1	3	6
	特別功績章					
	永年勤続功労章 30年以上	1	3		4	8
	20年以上	4	7	5	5	21
	10年以上	3	3	8	5	19
北海道消防協会 日高地方支部長	永年勤続功労章 35年以上					
	25年以上		3	2	1	6
	15年以上		6	1	3	10
団 長			2	4	8	14

3 . 学校教育研修状況

(1) 北海道消防学校入校状況

(平成22年度)

区 分 教育課程別		教育実日数	浦 河	様 似	え り も	計
初 任 教 育		101日	1			1
幹 部 教 育	新 任 消 防 長 研 修	4日				
	幹 部 科	7日				
専 科 教 育	警 防 科	10日				
	予 防 査 察 科	9日				
	危 険 物 科	5日				
	火 災 調 査 科	12日	1			1
	救 急 科	34日	1			1
	救 助 科	23日	1			1
特 別 教 育	ポンプ操法指導員課程	3日	2			2
	気 管 挿 管 講 習	9日				
	薬 剤 投 与 講 習	23日		1	1	2
合 計			6	1	1	8

(2) 過去10年間の学校入校状況

区 分	年 度									
	13	14	15	16	17	18	19	20	21	22
北海道消防学校	11	8	8	7	3	5	9	4	9	8
札幌市消防学校					1					
消防大 学 校		1					1			

4 . 消防職員技能資格取得状況

資格種別		階級別		司令長	司令	司令補	士長	副士長	消防士	計
		甲	乙							
自動車運転免許	大型1種			1	8	37	15		10	71
	普通自動車				1				4	5
	大型特種					1			1	2
	けん引1種					1				1
消防設備士	甲				3	5				8
	乙				4	5				9
安全運転管理者					4					4
自動車整備管理者				1	3	2				6
2級自動車整備士					1					1
3級自動車整備士					1	1				2
危険物取扱者	甲				1					1
	乙				4	23	12		7	46
特殊無線技士				1	8	35	5			49
救急課程修了者				1	7	25	1			34
救急標準課程修了者						10	7		4	21
救急救命士						2	7		9	18
2級ボイラー技士						1				1
ガス溶接技能士					1	2				3
第2種電気工事士						1				1

5. 消防力の基準と現有数

消防ポンプ車等

区分 町別	密集地別	基準 口 数	現 有 口 数					不 足 口 数	充 足 率 %
			水槽付ポンプ車	普通ポンプ車	小付 型動 積力 ポン 車	小型 動力 ポン プ	計		
合 計		48	12	20	12	5	49	1	102.1
浦 河 町	準市街地 (塚町～東町)	8	4	4		2	10		125.0
	準市街地 (荻伏市街・元浦川)	4	2	2			4		100.0
	準市街地 (西幌別・白泉・月寒)	4			1	2	3	1	75.0
	その他の地域	5			4	1	5		100.0
	小計	21	6	6	5	5	22	1	104.8
様 似 町	準市街地 (西町～平宇)	8	4	4			8		100.0
	その他の地域	4			4		4		100.0
	小計	12	4	4	4		12		100.0
え り も 町	準市街地 (大和・本町・新浜・歌別)	5	2	2	1		5		100.0
	その他の地域	10		8	2		10		100.0
	小計	15	2	10	3		15		100.0

消 防 水 利

区分 町別	基 準 数	基準現有数					基準外現有数			総 数				
		消 火 栓	防 火 水 槽	海	小 計	充 足 率 %	消 火 栓	防 火 水 槽	小 計	消 火 栓	防 火 水 槽	海	合 計	充 足 率 %
合 計	615	87	256	56	399	64.9	120	55	175	207	311	56	574	93.3
浦 河 町	227	43	97	40	180	79.3	46	25	71	89	122	40	251	110.6
様 似 町	176	44	60	4	108	61.4	38	14	52	82	74	4	160	90.9
え り も 町	212		99	12	111	52.4	36	16	52	36	115	12	163	76.9

6. 消 防 施 設

(1) 消防庁舎、消防団詰所

町別	区 分 名 称	所 在 地	構 造		付 帯 設 備	竣 工
			建面積・延面積 (m ²)			
浦	消防本部(署)庁舎	浦河町築地1丁目	鉄筋コンクリート2階建 塔屋4階	1,119.79 2,081.644	受変電室 副訓練塔 簡易タンク貯蔵所 ホース洗浄所 サイレン 3.7kW	昭56.2
	署・器具収納庫	" 築地1丁目	プレハブ造平屋建	19.44 19.44		平20.10
	署・防災資器材倉庫	" 築地1丁目	プレハブ造平屋建	26.74 26.74		平3.9
	荻伏分遣所	" 荻伏690-1	鉄骨造2階建	240.0 330.0	ホース乾燥設備 サイレン 5.5kW	昭58.11
	職員待機宿舎	" 築地1丁目	RCドリゾール造2階建 1棟4戸	143.08 286.16		昭55.12
	職員待機宿舎	" 築地1丁目	RCドリゾール造2階建 1棟4戸	143.08 286.16		昭56.11
河	第2分団 詰所(車庫付)	" 井寒台	木造平屋建	42.24 42.24		昭52.11
	第3分団 詰所(車庫付)	" 元浦川	木造平屋建	43.06 43.06		昭57.12
	第3分団 コミュニティー消防センター	" 浜荻伏	木造2階建	48.6 89.1		平8.3
	第4分団 詰所(車庫付)	" 白泉	木造平屋建	43.06 43.06		昭53.10
	第4分団 コミュニティー消防センター	" 西幌別	木造2階建	53.46 97.20		平9.3
	第4分団 詰所(車庫付)	" 西舎	木造平屋建	43.06 43.06	サイレン 200W 固定 5W	昭54.8
	第5分団 詰所(車庫付)	" 東栄	木造2階建	33.12 53.82		昭53.10
	第5分団 詰所(車庫付)	" 野深	木造平屋建	59.62 59.62	サイレン 200W 固定 1W	平22.12
	第5分団 消防センター	" 上野深	木造平屋建	59.13 59.13	サイレン 200W 固定 0.1W	平9.12
	町					

町別	名称	区分	所在地	構造		付帯設備	竣工
				建面積・延面積 (㎡)			
様似町	様似支署庁舎		様似町会所町56	鉄筋コンクリート 一部木造 2階建	372.37 442.37	ホース乾燥設備 サイレン 10HP	昭40.11
	職員待機宿舎		" 会所町56	ブロック平屋建 1棟 1戸	37.125 37.125		昭34.8
	職員待機宿舎		" 会所町2	鉄筋コンクリートドリゾ ール 2階建 1棟 2戸	62.72 125.44		昭54.9
	第2分団 コミュニティー消防センター		" 鶉 苫	木造平屋建	75.18 75.18	サイレン 3HP 固 定 0.01W	平 8.12
	第3分団 コミュニティー消防センター		" 大通 2丁目	木造平屋建	99.078 99.078	サイレン 10HP 固 定 0.01W	平 4.12
	第4分団 コミュニティー消防センター		" 冬 島	木造平屋建	65.537 65.537	サイレン 3HP	平 2.12
	第5分団 コミュニティー消防センター		" 幌 満	木造平屋建	61.553 61.553	サイレン 3HP	平元.11
	第5分団 コミュニティー消防センター		" 旭	木造平屋建	61.553 61.553	サイレン 3HP	平 3.12
えりも町	えりも支署庁舎		えりも町新浜 61-82	鉄筋コンクリート 2階建	619.687 920.323	一斉指令装置 気象データ装置 基地、固定 10W	昭61.12
	職員待機宿舎		" 本町311-5	セラミックブロック 平屋建 1棟 2戸	106.92 106.92		昭50.12
	職員待機宿舎		" 新浜16-2	セラミックブロック 平屋建 1棟 2戸	133.32 133.32		平 5.12
	職員待機宿舎		" 本町373-1	セラミックブロック 平屋建 1棟 2戸	146.64 146.64		平 8.12
	第2分団 詰所(車庫付)		" えりも岬54	セラミックブロック 1部木造 2階建	66.42 111.78	基地、固定 10W	昭56.12
	第3分団 詰所(車庫付)		" 庶野523-1	セラミックブロック 平屋建	90.00 90.00	サイレン 5.5KW 固 定 5W	昭53.12
	第4分団 詰所(車庫付)		" 笛舞16-2	セラミックブロック 平屋建	55.44 55.44	固 定 5W	昭51.12
	第5分団 詰所(車庫付)		" 歌別62-7	セラミックブロック 平屋建	62.37 62.37	固 定 5W	昭54.12
	第6分団 詰所(車庫付)		" 東洋213-1	木造平屋建	84.47 84.47	サイレン 5.5KW 固 定 5W	平11.12
	第7分団 詰所(車庫付)		" 目黒153	セラミックブロック 1部木造モルタル 2階建	53.24 90.09	基地、固定 10W	昭52.12

(2) 消防車両等現勢

所属別		車両別											合計
		水槽付消防車	ポンプ自動車	消ポンプ自動車	付水ポンプ	付水ポンプ	付積載ポンプ	積載ポンプ	小型動力ポンプ	救急車	指令(揮)車	作業車	
合計		7	10	2	13	4	8	6	5	2	1	1	59
浦河町	小計	3	3	1	6	3	7	2	3	1	1	1	31
	本部								1				1
	浦河消防署	2		1			1	2	2	1		1	10
	第1分団		2								1		3
	第2分団				1		1						2
	第3分団	1	1		1	1	1						5
	第4分団				2	1	2						5
	第5分団				2	1	2						5
様子町	小計	2	2		4		1	2	1	1			13
	様似支署	2						2	1	1			6
	第1分団		1				1						2
	第2分団				1								1
	第3分団		1										1
	第4分団				1								1
	第5分団				2								2
えりも町	小計	2	5	1	3	1		2	1				15
	えりも支署	1	1	1				2	1				6
	第1分団		1			1							2
	第2分団		1										1
	第3分団	1											1
	第4分団				1								1
	第5分団				1								1
	第6分団		1										1
第7分団		1		1								2	

(3) 消防車両配置状況

浦 河 町

所 属	車 名	型 式 ・ 登 録 番 号 ・ 年 式	馬力	ポンプ製作所・型式・毎分放水量	車令
消防本部	指 令 車	トヨタスター TA-MCR40W 2001 室蘭 300 す 7466	220		9
浦河消防署	水 槽 付 ポ ン プ 車 (速 2 号車)	日野スーパードルフィンKC-FH2KHEA改 (水槽容量 3,500ℓ) 1998 室蘭 88 な 926	270	大阪森田ポンプ A - 2 2,192ℓ 高圧 2 段バランスタービン	12
	水 槽 付 ポ ン プ 車 (速 3 号車)	日野レンジャー BDG-GX7JGWA改 (水槽容量 2,000ℓ) 2009 室蘭 800 は 652	220	モリタ A - 2 2,400ℓ 2 段バランスタービン 災害対応特殊水槽付消防ポンプ自動	0
	小 型 動 力 ポ ン プ 付 水 槽 車 (大型水槽車)	シバウラ SF - 756MZ 2003	62	石川島芝浦機械 B - 2 1,340ℓ 高圧 1 段タービン	7
		いすゞ K-SSZ451D改 (水槽容量 10,000ℓ) 1981 室 88 さ 1182	320		28
	小 型 は し ご 車	三菱キャンター P-FE335B改 1989 室蘭 88 そ 453	110	愛知車両 S L - 120 3 段 12mはしご	21
	高 規 格 救 急 車	ニッサンエルグランド GE-FLWGE50 1999 室蘭 800 さ 560	170		11
	高 規 格 救 急 車	トヨタハイエース CBF-TRH226S-QFPDK 2008 室蘭 830 そ 99	151		2
	指 揮 車	トヨタランドクルーザー GF-UZJ100W 2001 室蘭 830 と 119	235		9
	作 業 車	トヨタダイナ KC-LY-151 1997 室蘭 88 そ 3119	91		13
	指 揮 広 報 車 (署指令車)	トヨタクラウン T-GS136V改 1995 室蘭 88 そ 2318	135		15
第 一 分 団	消 防 ポ ン プ 車 (第 7 号車)	日野レンジャー K-FD171AD改 1983 室 88 せ 1869	170	大阪森田ポンプ A - 2 2,360ℓ 高圧 2 段バランスタービン	27
	資 材 搬 送 車	トヨタトヨエース U-LH125B改 1994 室蘭 88 そ 1957	91		16
	消 防 ポ ン プ 車 (火災保険号)	ニッサンサファリ M-FG161改 1984 室 88 せ 2012	130	大阪森田ポンプ A - 1 2,800ℓ 高圧 2 段バランスタービン	26

所 属	車 名	型 式 ・ 登 録 番 号 ・ 年 式	馬力	ポンプ製作所・型式・毎分放水量	車令
第 二 分 団	井寒台 小 型 動 力 ポ ン プ 付 積 載 車	シバウラ SF756MZ 2009	62	I H Iシバウラ B - 2 1,290ℓ 高圧1段タービン	1
		トヨタダイナ ABF-TRY220 室蘭 800 さ 4973 2009	133		1
第 三 分 団	分遣所 水 槽 付 ポ ン プ 車 (速1号車) 消 防 ポ ン プ 車 (第6号車)	日野レンジャー U-FF3HJAA改 (水槽容量 3,000ℓ) 1993 室蘭 88 な 572	185	大阪森田ポンプ A - 2 2,440ℓ 高圧2段バランスタービン	17
		日野レンジャー ADG-FD7JGWA改 2005 室蘭 800 さ 3595	162	北海道森田ポンプ A - 2 2,400ℓ 2段バランスタービン	5
第 四 分 団	浜荻伏 小 型 動 力 ポ ン プ 付 積 載 車	シバウラ SF756MZ 2007	62	石川島芝浦機械 B - 2 1,290ℓ 高圧1段タービン	3
		トヨタダイナ ABF-TRY220 室蘭 800 さ 4368 2007	98		3
第 四 分 団	元浦川 小 型 動 力 積 載 車	ラビット P503S 1983	48	富士ロビン B - 2 1,200ℓ 高圧1段タービン	27
		ニッサンアトラス L-BF22改 1983 室 88 せ 1814	82		27
第 四 分 団	西幌別 小 型 動 力 ポ ン プ 付 積 載 車	シバウラ SF756MZ 2006	62	石川島芝浦機械 B - 2 1,290ℓ 高圧1段タービン	4
		トヨタダイナ TC-TRY220 室蘭 800 さ 4043 2006	133		4
第 四 分 団	白泉 小 型 動 力 積 載 車	シバウラ TF-35MED 1982	62	石川島芝浦機械 B - 3 1,200ℓ 高圧1段タービン	28
		マツダボンゴブローニィ L-SD89T改 1986 室 88 せ 2384	97		24
第 四 分 団	西舎 小 型 動 力 ポ ン プ 付 積 載 車	シバウラ SF756MZ 2008	62	I H Iシバウラ B - 2 1,340ℓ 高圧1段タービン	2
		トヨタダイナ ABF-TRY220 室蘭 800 さ 4368 2008	133		2

所 属	車 名	型 式 ・ 登 録 番 号 ・ 年 式	馬力	ポンプ製作所・型式・毎分放水量	車令	
第 五 分 団	東 栄	小 型 動 力	シバウラ TF-35MED 1983	40	石川島芝浦機械 B - 3 1, 2000 高圧1段タービン	27
		積 載 車	トヨタダイナ KC-BU172 室蘭 88 そ 3328	1997	125	13
	野 深	小 型 動 力	シバウラ TF-35MES 2010	40	I H I シバウラ B - 2 1, 2900 高圧1段タービン	0
		積 載 車	トヨタダイナ ABF-TRY200 室蘭 800 さ 4043	2010	133	0
	上野深	小 型 動 力 ポ ン プ 付 積 載 車	シバウラ SF756MG 2000	54	石川島芝浦機械 B - 2 1, 1300 高圧1段タービン	10
			トヨタダイナ KK-XZU372 室蘭 800 さ 1235	2000	130	10

様 似 町

様似支署	水 槽 付 ポ ン プ 車 (速1号車)	日野ドルフィン KC-FS4FMCA改 (水槽容量 5,000ℓ) 1997 室蘭 88 な 853	390	日本機械工業 A - 2 2, 1890 2段バランスタービン	13
	水 槽 付 ポ ン プ 車 (速2号車)	日野プロフィア BDG-FH1AHXA改 (水槽容量 3,500ℓ) 2007 室蘭 800 は 513	368	日本機械工業 A - 2 2, 1780 2段バランスタービン	3
	高 規 格 救 急 車	ニッサンエルブランド GE-FLWGE50改 2002 室蘭 800 さ 2311	240		8
	救 急 車	トヨタ U-LH129S 1993 室蘭 88 そ 1523	91		17
	指 令 車	トヨタランドクルーザー GH-UZJ100W 2002 室蘭 800 さ 2225	235		8
	作 業 車	トヨタダイナカーゴ KR-KDY280 2005 室蘭 800 さ 3438	109		5
第 一 分 団	消 防 ポ ン プ 車 (2号車)	シバウラSF756MG 2001	41	石川島芝浦機械 B - 2 1, 1000 1段タービン	8
		日野レンジャー KK-GX1JGDA改 2001 室 800 は 165	220	日本機械工業 A - 2 2, 3520 高圧2段バランスタービン	8

所 属	車 名	型 式 ・ 登 録 番 号 ・ 年 式	馬力	ポンプ製作所・型式・毎分放水量	車令
第 二 分 団	鷓 苦 小 型 動 力 ポ ン プ 付 積 載 車	シバウラ SF755M 1996	54	石川島芝浦機械 B - 2 1, 1200	14
		三菱 KC-FD501B 1996 室蘭 88 そ 2845	94	1 段タービン	14
第 三 分 団	大 通 消 防 ポ ン プ 車 (3 号 車)	三菱ふそう U-FG337C改 1992 室蘭 88 そ 1252	120	日本機械工業 A - 2 2, 2300	18
第 四 分 団	冬 島 小 型 動 力 ポ ン プ 付 積 載 車	シバウラ TF-55MES 1990	55	石川島芝浦機械 B - 2 1, 4000	20
		トヨタハイエース U-LH85改MDPダブルキャブ 1990 室蘭 88 そ 744	76	1 段タービン	20
第 五 分 団	幌 満 小 型 動 力 ポ ン プ 付 積 載 車	シバウラ TF-55MES 1989	55	石川島芝浦機械 B - 2 1, 4000	21
		トヨタハイエース N-LH85改MDPダブルキャブ 1989 室蘭 88 そ 444	76	1 段タービン	21
	旭 小 型 動 力 ポ ン プ 付 積 載 車	シバウラTF-55MES 1991	55	石川島芝浦機械 B - 2 1, 4000	19
		トヨタハイエースU-LH85改MDPダブルキャブ 1991 室蘭 88 そ 981	85	1 段タービン	19

え り も 町

えりも支署	水 槽 付 ポ ン プ 車 (8 号 車)	日野レンジャー KC-FT1JGBL改 (水槽容量 2, 0000) 1996 室蘭 88 な 768	210	日本機械工業 A - 1 2, 8000	14
	小 型 動 力 ポ ン プ 付 水 槽 車 (大型水槽車)	シバウラ SF756MZ 2003	62	石川島芝浦機械 B - 2 1, 3400	7
		日野スーパードルフィンKL-FW 1 KYHA改 (水槽容量 10, 0000) 2003 室蘭 800 は 286	370	1 段タービンポンプ	7
	消 防 ポ ン プ 車 (2 号 車)	日野ライジングレンジャーKC-GX1JGCA改 1998 室蘭 88 な 931	215	日本機械工業 A - 2 2, 2000	14
	高 規 格 救 急 車	トヨタグランビア TC-VCH38S 2005 室蘭 830 ふ 119	180	2 段タービン	5

所 属	車 名	型 式 ・ 登 録 番 号 ・ 年 式	馬 力	ポンプ製作所・型式・毎分放水量	車 令	
えりも支署	高 規 格 救 急 車	トヨタハイエース CBF-TRH226S 2010 室蘭 830 す 991	151		0	
	指 令 車	トヨタランドクルーザーE-FZJ80G 1997 室蘭 88 せ 3035	215		13	
第一分団	支 署	消 防 ポンプ車 (3号車)	いすゞフォワードU-RR32FBV 1991 室蘭 88 そ 939	185	日本機械工業 A - 2 2,280ℓ 2段バランスタービン	19
		小 型 動 力 ポ ン プ 積 載 車	トヨタハイエース L-YH81改-MDP 1988 室蘭 88 そ 181	79		22
第二分団	えりも岬	消 防 ポンプ車	三菱キャンター KC-FG538D 1996 室蘭 88 そ 2825	140	日本機械工業 A - 2 2,180ℓ 2段バランスタービン	14
第三分団	庶 野	水 槽 付 ポ ン プ 車	いすゞ P-FRR12F (水槽容量 2,000ℓ) 1988 室蘭 88 そ 68	155	大阪森田ポンプA - 1 2,800ℓ 2段バランスタービン	22
第四分団	笛 舞	小 型 動 力 ポ ン プ 付 積 載 車	シバウラ TF-55MES 1994 室蘭 88 そ 2015	55	石川島芝浦機械 B - 2 1,400ℓ 1段タービン	16
			トヨタハイエース U-LH85改 1994 室蘭 88 そ 2015	85		16
第五分団	歌 別	小 型 動 力 ポ ン プ 付 積 載 車	ラビット P503R 1995 室蘭 88 そ 2385	48	富士ロビン B - 2 1,200ℓ 1段タービン	15
			トヨタハイエース GB-YY101改 1995 室蘭 88 そ 2385	88		15
第六分団	東 洋	消 防 ポ ン プ 車	いすゞエルフ U-NKS58GR改 1993 室蘭 88 そ 1539	105	日本機械工業 A - 2 2,200ℓ 2段バランスタービン	17
第七分団	目 黒	消 防 ポ ン プ 車	いすゞエルフ P-NKR58E2N改 1986 室蘭 88 せ 2361	105	日本機械工業 A - 2 2,800ℓ 2段バランスタービン	24
		小 型 動 力 ポ ン プ 付 積 載 車	シバウラ TF-55 1992 室蘭 88 そ 1185	55	石川島芝浦機械 B - 2 1,400ℓ 1段タービン	18
			トヨタハイエース U-LH-85改 1992 室蘭 88 そ 1185	85		18

(4) 消防用資器材保有状況

資器材名		署 別		計		
		浦河消防署	様似支署		えりも支署	
消 火 ・ 照 明 機 器	エアーフォームノズル	7	4	4	15	
	ラインプロポーションナー	4	2	2	8	
	ジェットシューター	23	15	26	64	
	林野火災用可搬式 送水装置一式	1	2		3	
	組立水槽	1,000ℓ入	4		2	6
		2,200ℓ入	2	2		4
	携帯用発電機	15	5	12	32	
	充電機	3	1	1	5	
	投光機	17	8	12	37	
保 護 ・ 救 助 器 具	空気呼吸器	25	8	10	43	
	空気呼吸器用ポンベ	78	20	24	122	
	耐熱服	10		4	14	
	チェーンソー	2	1	2	5	
	エンジンカッター	3	2	3	8	
	油圧式救助器具	1	1	1	3	
	マット型エアジャッキ	1			1	
	エアソー	1			1	
	担架	11	7	15	33	
	自動そ生器	2	2	2	6	
	酸素吸入器	4	2	2	8	
	酸素ポンベ	22	5	15	42	
	マジックギブス	2	2	2	6	
	可燃性ガス測定器	1	1	1	3	
	空気ポンベ高圧充填機	1			1	
	緩降機	1		1	2	
万能斧	7	4	4	15		
水損防止シート	8	3	8	19		
火災現場用送排風機	2	1		3		
消 火 処 理 剤	泡原液	2,400ℓ	1,200ℓ	1,080ℓ	4,680ℓ	
	油処理剤	1,206ℓ	558ℓ	994ℓ	2,758ℓ	
	油吸着剤	573枚	802枚	361枚	1,736枚	
そ の 他	エアーコンプレッサー	1	1	1	3	
	ジャッキ	2	1	2	5	

(5) 消防用ホース保有状況

() 50mmホース

区分	浦河消防署			様似支署			えりも支署		
	車両・ 所属別	種別	数量	車両・ 所属別	種別	数量	車両・ 所属別	種別	数量
	合計		(100) 488	合計		40 384	合計		45 497
ポンプ自動車	小計		(50) 130	小計		(23) 158	小計		(24) 289
	速1号車	ゴム引 ホース	(19) 15	速1号車	ゴム引 ホース	(10) 35	大型水槽車	ゴム引 ホース	(10) 20
	速2号車	"	(10) 17	速2号車	"	(13) 38	8号車	"	(14) 14
	速3号車	"	(16) 12	2号車	"	55	2号車	"	39
	第6号車	"	30	3号車	"	30	3号車	"	37
	第7号車	"	30				第2分団 えりも岬	"	44
	火災保険号	"	10				第3分団 庶野	"	43
	大型水槽車	"	(5) 15				第6分団 東洋	"	42
	小型 はしご車	"	1				第7分団 目黒	"	50
小型自動車 力 ポンプ	小計		217	小計		66	小計		74
	第2分団 井寒台	ゴム引 ホース	23	第2分団 鶺鴒	ゴム引 ホース	18	第4分団 笛舞	ゴム引 ホース	29
	第3分団 元浦川	"	23	第4分団 冬島	"	16	第5分団 歌別	"	32
	第3分団 浜荻伏	"	23	第5分団 幌満	"	15	第7分団 目黒	"	13
	第4分団 西幌別	"	25	第5分団 旭	"	17			
	第4分団 白泉	"	19						
	第4分団 西舎	"	23						
	第5分団 東栄	"	30						
	第5分団 野深	"	24						
	第5分団 上野深	"	27						
署在庫	ゴム引 ホース	(50) 141	署在庫	ゴム引 ホース	(17) 160	署在庫	ゴム引 ホース	(21) 134	

(6) 地域別消防水利施設状況

浦 河 町

区分 地区別		防火水槽 (1)					地上式消火栓 (2)								計 (1)+(2)		海	合計			
		40m ³ 未満		40m ³ 以上		小計		単口		双口		打込		小計							
		公 設	私 設	公 設	私 設	公 設	私 設	公 設	私 設	公 設	私 設	公 設	私 設	公 設	私 設	公 設		私 設	公 設	私 設	
合計		15		107	19	122	19	82	4	3			4	4	89	8	211	27	40	251	27
準 市 街	(小計)	11		87	1	98	1	55		3					58		156	1	25	181	1
	堺町・向が丘 緑	4		31		35		17		1					18		53			53	
	昌平町・築地	1		3	1	4	1	8		2					10		14	1		14	1
	潮見町			1		1		1							1		2			2	
	大通	1		8		9		9							9		18			18	
	浜町・入船町	1		2		3											3		25	28	
	旭町・常盤町			8		8		2							2		10			10	
	東町			13		13		7							7		20			20	
	地	2 荻伏市街 元浦川	4		8		12		8						8		20			20	
		3 西幌別 白泉・月寒			13		13		3						3		16			16	
そ の 他	(小計)	4		20	18	24	18	27	4			4	4	31	8	55	26	15	70	26	
	上野深			4		4		2						2		6			6		
	野深			2		2		4						4		6			6		
	浜荻伏	2		5		7		5						5		12		10	22		
	東栄	2		1		3		4						4		7		5	12		
	井寒台			4		4		3						3		7			7		
	西舎			1	18	1	18		4			1	4	1	8	2	26			2	26
	その他			3		3		9				3		12		15				15	

様 似 町

区分		防火水槽 (1)						地上式消火栓 (2)						計 (1)+(2)		海	合計	
		40m ³ 未満		40m ³ 以上		小計		単口		双口		打込						
		公 設	私 設	公 設	私 設	公 設	私 設	公 設	私 設	公 設	私 設	公 設	私 設	公 設	私 設		公 設	私 設
合計		8		66		74		82					82	156		4	160	
準 市 街 地	(小計)	3		43		46		63					63	109		1	110	
	西町			6		6		12					12	18			18	
	本町	2		7		9		16					16	25		1	26	
	栄町			6		6		8					8	14			14	
	大通			11		11		11					11	22			22	
	錦・緑町	1		9		10		10					10	20			20	
	平宇			4		4		6					6	10			10	
そ の 他	(小計)	5		23		28		19					19	47		3	50	
	鵜苔	2		9		11		10					10	21		1	22	
	田代			1		1								1			1	
	冬島	1		5		6		3					3	9		1	10	
	幌満			4		4		3					3	7			7	
	旭	2		4		6		3					3	9		1	10	

え り も 町

区分		防火水槽 (1)						地上式消火栓 (2)						計 (1)+(2)		海	合計	
		40m ³ 未満		40m ³ 以上		小計		単口		双口		打込						
		公 設	私 設	公 設	私 設	公 設	私 設	公 設	私 設	公 設	私 設	公 設	私 設	公 設	私 設		公 設	私 設
合計		2		113		115		36					36	151		12	163	
準 市 街 地	(小計)	2		47		49		13					13	62		6	68	
	大和			12		12		2					2	14			14	
	本町	2		8		10		4					4	14		5	19	
	新浜			16		16		3					3	19			19	
	歌別			11		11		4					4	15		1	16	
そ の 他	(小計)			66		66		23					23	89		6	95	
	近浦			5		5								5			5	
	笛舞			9		9		1					1	10		1	11	
	東洋			12		12		7					7	19		1	20	
	えりも岬			14		14		5					5	19		1	20	
	庶野			19		19		5					5	24		3	27	
	目黒			7		7		5					5	12			12	

(2) 通信機器保有状況

名称 区分	火災専用電話	一般加入電話	超短波無線電話					出動指令電鈴
			基地局	固定局	移動局	携帯局	受令機	
消防本部(署)	17	8	2	7	22	13	47	8
様似支署	3	4	1	3	13	9	17	3
えりも支署	5	7	3	7	12	8	18	
荻伏分遣所		1	1	1	2	2		
合計	25	20	7	18	49	32	82	11

火災概況

1. 火災統計

(1) 平成22年火災概況

区 別		町 別		浦 河 町	様 似 町	え り も 町	合 計
		全 部	焼 損 部 分				
火 災 発 生 件 数	建 物	全 部	焼 損	3 件	件	件	3 件
		半 部	焼 損	1 件	件	件	1 件
		部	焼 損	件	件	1 件	1 件
		分	焼 損	件	件	件	件
生 件 数	林 車 船 ぞ の 他	野	野	件	件	件	件
		両	両	2 件	件	1 件	3 件
		船	船	件	件	件	件
		の	の	2 件	件	件	2 件
計				8 件	件	2 件	10 件
焼 損 面 積	建 物 (表 面 積 含 む)			1,417 m ²	m ²	27 m ²	1,444 m ²
	林	野		2 a	a	a	2 a
	ぞ	の	他	a	a	a	a
	火 災 1 件 当 た り (建 物)			353 m ²	m ²	27 m ²	288 m ²
損 害 見 積 額	建 物	物		22,525 千円	千円	2,006 千円	24,531 千円
	収 容	物		41,014 千円	千円	243 千円	41,257 千円
	車 両	両		545 千円	千円	120 千円	665 千円
	船 舶	船		千円	千円	千円	千円
	林 野	野		千円	千円	千円	千円
	ぞ の 他	の 他		80 千円	千円	千円	80 千円
計				64,164 千円	千円	2,369 千円	66,533 千円
火 災 1 件 当 た り				8,020,500 円	円	1,184,500 円	6,653,300 円
町 民 1 人 当 た り				4513 円	円	431 円	2,665 円
1 世 帯 当 た り				9106 円	円	1,079 円	5,747 円
焼 損 棟 数	全 部	焼 損		10 棟	棟	棟	10 棟
	半 部	焼 損		1 棟	棟	棟	1 棟
	分	焼 損		1 棟	棟	1 棟	2 棟
	ば	焼 損		棟	棟	棟	棟
計				12 棟	棟	1 棟	13 棟
罹 災 世 帯 数	全 部	損 害		1 世帯	世帯	世帯	1 世帯
	半 部	損 害		1 世帯	世帯	世帯	1 世帯
	小	損 害		世帯	世帯	1 世帯	1 世帯
	計				2 世帯	世帯	1 世帯
罹 災 人 員				9 名	名	4 名	13 名
負 傷 者				2 名	名	名	2 名
死 者				1 名	名	名	1 名

(2) 消防職団員出動状況

町別	種別	出動回数		出動人員			出動車両		
		署	団	署	団	計	署	団	計
組	合計	142	110	959	2,934	3,893	248	228	476
	火災	10	9	161	200	361	32	10	42
	訓練	74	68	491	1,746	2,237	115	121	236
	警戒	31	13	155	641	796	42	66	108
	その他	27	20	152	347	499	52	15	67
浦河町	小計	41	20	452	846	1,298	74	64	138
	火災	8	8	140	197	337	30	25	55
	訓練	7	5	164	293	457	9	15	24
	警戒	18	3	95	227	322	22	18	40
	その他	8	4	53	129	182	13	6	19
様似町	小計	40	32	285	834	1,119	115	49	164
	火災								
	訓練	20	16	185	514	699	76	27	103
	警戒	5	4	35	155	190	8	17	25
	その他	15	12	65	165	230	31	5	36
えりも町	小計	61	58	222	1,254	1,476	59	115	174
	火災	2	1	21	3	24	9	1	10
	訓練	47	47	142	939	1,081	30	79	109
	警戒	8	6	25	259	284	12	31	43
	その他	4	4	34	53	87	8	4	12

(3) 平成22年火災発生状況

区分	件数	出火月日	覚知時間	覚知方法	火災種別	出火場所	用途	原因	焼損棟数				気象状況				り災世帯	り災人員	負傷者	死者	焼損面積 (うち表面積) m ² a	損害見積額 千円
									全焼	半焼	部分焼	ぼや	天候	風向	風速 m/s	湿度 %						
分	10	組 合 管 内 合 計							10	1	2						3	13	2	1	1,443.40 m ² (6.51) m ² 12.00 a	66,533
浦河町	8	小 計							10	1	1						2	9	2	1	1,416.67 m ² (6.51) m ² 1.97 a	64,164
	1	1.16	13:49	携帯119	車 両	浦河町潮見町17番地5	軽乗用車	不 明					晴	西北西	8	54					m ²	365
	2	3. 5	4:54	119	建 物	浦河町東町ちのみ3丁目2番10号	住 宅	テレビ電源コードの絶縁不良による短絡		1			曇	東	5	92	1	2	2	1	27.33 m ²	3,889
	3	3.28	12:41	携帯119	車 両	浦河町東町かしわ4丁目	乗 用 車	交通事故					晴	西	8	60					m ²	180
	4	5. 6	20:59	携帯119	その他	浦河町字野深289番の1		ごみ焼き					曇	東	7	53					1.97 a	80
	5	6. 6	8:42	119	建 物	浦河町字絵笛385番地7	厩 舎	三相電源部コンデンサの絶縁破壊	4				晴	西	3	91					929.46 m ²	29,935
	6	11.7	1:50	携帯119	建 物	浦河町向が丘西2丁目588-2	物 置	ごみ焼却炉の輻射熱	1		1		曇	西	11	73					8.85 m ² (6.51) m ²	
	7	11.19	7:09	携帯119	建 物	浦河町字東栄107	住 宅	ガスコンロの火の消し忘れ	1				晴	北	5	65	1	7			127.17 m ²	13,928
8	12.12	13:43	携帯119	その他	浦河町荻伏町71番地		不 明	4				曇	西	17	65					323.86 m ²	15,787	
様似町	0	小 計																			m ² m ² a	
えりも町	2	小 計									1						1	4			26.73 m ² m ² a	2,369
1	2. 4	14:43	119	建 物	えりも町字本町361番地の8	共同住宅	ガスコンロの火の消し忘れ			1		晴	西	11	54	1	4			26.73 m ²	2,249	
2	7. 7	7:39	携帯119	車 両	えりも町字大和41番地の1	トラクター	バッテリーターミナルの接続不良					曇	北北西	6	96					m ²	120	

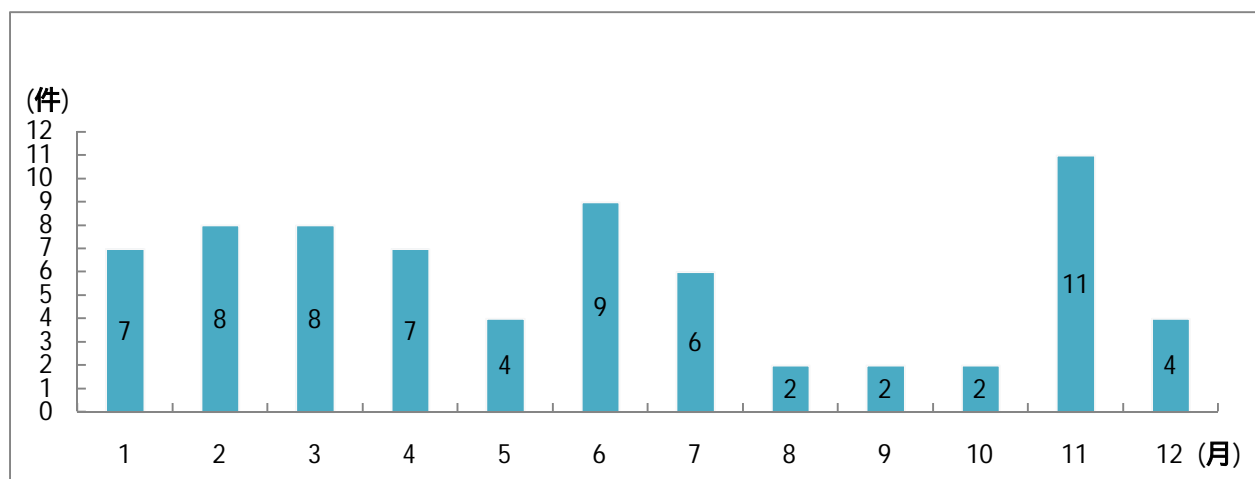
(4) 過去5年間の原因別火災発生状況

年別	原因別	計	ストーブ	タバコ	電気・機器	配線器具	溶接の火花	火遊び	こんろ	取灰の不始末	火入れの不始末	ごみ焼きの不始末	放火(疑い含む)	自殺(疑い含む)	その他	不明
18年		16	4	1		2						2			6	1
19年		11		1	1	2			1	1					5	
20年		15	2	1		1		1	2			1	1	1	1	4
21年		14	2	1		5			1			1	1	2		1
22年		10			1	2			2			2			2	1
計		66	8	4	2	12		1	6	1		6	2	3	14	7

(5) 過去5年間の建物火災用途別発生状況

年別	用途別	計	住宅	共同住宅	併用住宅	店舗	作業所	工場	資材置場	納屋	倉庫	薪小屋	その他
18年		13	5	2	1	1	2				2		
19年		8	3	1	1						2		1
20年		11	5	1						1	1		3
21年		8	4	2	2								
22年		5	2	1							1		1
計		45	19	7	4	1	2			1	6		5

(6) 過去5年間の月別火災発生状況



(7) 過去10年間の火災発生状況・損害状況

町別	年別	火災件数					焼損面積	焼損棟数	損害額 (千円)	死傷者		
		建物	林野	車両	船舶	その他				計	死者	負傷者
合計		82	6	22		11	119	5,929 398 m ²	109	236,930	10	15
浦河町	小計	46	6	9		10	71	4,292 350 m ²	64	128,602	6	12
	13年	6				3	9	373 2 m ²	9	6,597		2
	14年	5		1		2	8	324 3 m ²	7	9,760	1	
	15年	4		2		1	7	1,345 m ²	4	14,139		
	16年	1	2				3	86 72 m ²	2	872		1
	17年	7		2		1	10	137 54 m ²	9	3,718		1
	18年	8					8	250 m ²	9	5,646	2	2
	19年	4	2				6	24 189 m ²	4	1,398		
	20年	3	1	1		1	6	210 16 m ²	4	11,971	2	1
	21年	4	1	1			6	129 12 m ²	4	10,337		2
22年	4		2		2	8	1,414 2 m ²	12	64,164	1	3	
様似町	小計	16		5			21	713 45 m ²	22	48,151	2	
	13年							m ²				
	14年	1		2				1 m ²	1	855	1	
	15年	3					3	142 m ²	4	2409		
	16年							m ²				
	17年	3		1				109 45 m ²	4	26,097		
	18年	3		2			4	156 m ²	3	11,760		
	19年	4					4	239 m ²	6	5,710		
	20年	2					2	66 m ²	4	1,265		
	21年				1	1	2	m ²		55	1	
22年							m ²					
えりも町	小計	20		8		1	27	924 3 m ²	23	60,177	2	3
	13年	1		1			2	20 m ²	1	383	1	
	14年	1		1			2	12 m ²	1	1,676		1
	15年							m ²				
	16年	3		1				118 m ²	3	9,312		1
	17年	2					4	205 m ²	2	6,582		
	18年	2				1	3	17 m ²	3	1,320		
	19年			1			1	m ²		280		
	20年	6		1			7	270 3 m ²	7	6,968		1
	21年	4		2			6	255 m ²	5	31,287	1	
22年	1		1			2	27 m ²	1	2,369			

予 防 業 務

1. 防火管理者選任状況

令別表第1項別			区分	選任が必要とされる防火対象物数						届出済防火対象物数					
			町別	浦河		様似		えりも		浦河		様似		えりも	
			種別	甲	乙	甲	乙	甲	乙	甲	乙	甲	乙	甲	乙
合計				208		81		84		204		78		84	
小計				122	86	51	30	65	19	121	83	50	28	65	19
(1)	イ	映画館・観覧場		1	1	1				1	1	1			
	ロ	公会堂・集会場		8	33	12	12	8	5	8	32	12	12	8	5
(2)	イ	キャバレー・カフェー													
	ロ	遊技場・ダンスホール		2		1		2		2		1		2	
	ハ	性風俗関連特殊営業を営む店舗													
(3)	イ	待合・料理店の類													
	ロ	飲食店		5	25		9	1	8	5	25		7	1	8
(4)		百貨店・マーケット・その他物品販売業を営む店舗		18		8	3	4		18		8	4	4	
(5)	イ	旅館・ホテル・宿泊所		7		2	1	12		7		2	1	12	
	ロ	寄宿舎・下宿・共同住宅		2		1		2		2		1		2	
(6)	イ	病院・診療所・助産所		2			1	1		2			1	1	
	ロ	老人短期入所施設等		6		1		1		6		1		1	
	ハ	老人デイサービスセンター等		9	2	2		4		9	2	2		4	
(7)	ニ	幼稚園・特別支援学校		2		1		1		2		1		1	
(8)		小中高等学校・各種学校の類		12		3		6		12		3		6	
(9)		博物館・図書館		1	1	1	1	2		1	1	1	1	2	
(9)	イ	公衆浴場のうち蒸気浴場・熱気浴場		1						1					
	ロ	イに掲げる公衆浴場以外の公衆浴場						1						1	
(10)		車両の停車場													
(11)		神社・寺院・教会の類		4	2	4	1	5		4	2	3		5	
(12)	イ	工場・作業場				2	1					2	1		
(13)	イ	自動車車庫・駐車場													
(14)		倉庫													
(15)		前各項該当しない事業場		17	4	6		6		17	4	6		6	
(16)	イ	(1)～(4) (5)イ、(6) (9)イが存する複合用途防火対象物		22	16	5		9	6	21	14	5		9	6
	ロ	上記以外の複合用途防火対象物		2	2	1	1			2	2	1	1		

2. 防火対象物査察状況

令別表第1 項別	区分 町別	消防法第17条 防火対象物数			査察実施対象 物数(春・秋)			指 導 内 容																								合 計
		浦 河	様 似	え り も	浦 河	様 似	え り も	火 気 設 備			消 火 設 備			避 難 設 備			警 報 設 備			防 炎			少 量 危 険 物			電 気 機 器						
								浦 河	様 似	え り も	浦 河	様 似	え り も	浦 河	様 似	え り も	浦 河	様 似	え り も	浦 河	様 似	え り も	浦 河	様 似	え り も	浦 河	様 似	え り も	浦 河	様 似	え り も	
合計		1,381			638			5			94			79			53			34			43			1			309			
小計		915	175	291	220	176	242			5	28	46	20	38	16	25	25	13	15	9	22	3	5	3	35	1		309				
(1)	イ 映画館・観覧場	2	1		3	2					1																					
	ロ 公会堂・集会場	25	24	13	23	33	14			1	4			4			1	1		15	3		1	6				36				
(2)	イ キャバレー・カフェー																															
	ロ 遊技場・ダンスホール	2	1	2	4	2	3						2			2							1					5				
	ハ 性風俗関連特殊営業を営む店舗																															
	ニ カラオケボックス	2			1																											
(3)	イ 待合・料理店の類																															
	ロ 飲食店	19	10	14	34	15	6				7	7		12	3	2	8	1	2	4	4		1					51				
(4)	百貨店・マーケット・その他 物品販売を営む店舗	32	17	9	26	21	10				5	5		5	3		7	3					1					29				
(5)	イ 旅館・ホテル・宿泊所	12	5	15	9	10	24				1	1	4	1		11	1		7	1			2		8			37				
	ロ 寄宿舎・下宿・共同住宅	196	17	35	1	2	33						1															1				
(6)	イ 病院・診療所・助産所	6	1	5	4	2	6				1																	1				
	ロ 老人福祉短期入所施設等	6	1	1	9	2	2																									
	ニ 老人サービスセンター等	9	3	5	9	6	7						2						1						3							
	ハ 幼稚園・特別支援学校	2	1	1	3	2	1																									
(7)	小中高等学校・各種学校の類	12	4	7	22	8	7			2	7	5	2	10	1	4	2		1				1		2			37				
(8)	博物館・図書館	2	2	2	1	2	2												1													
(9)	イ 公衆浴場のうち蒸気浴場・熱気浴場	1			1																											
	ロ イに掲げる公衆浴場以外の公衆浴場			1		1				1						1																
(10)	車両の停車場																															
(11)	神社・寺院・教会の類	12	5	6	4	1	6											1										1				
(12)	イ 工場・作業場	73	36	35	1	34	23					11	2		1			1	1									16				
(13)	イ 自動車車庫・駐車場	49	2	1			1			1																5						
(14)	倉庫	67	20	17		7	6				3					1		1										5				
(15)	前各項に該当しない事業場	281	12	66	14	7	42			4	2	7	2	1	2	3		1				1		8	1		32					
(16)	イ (1)～(4) (5)イ (6) (9)イが存する 複合用途防火対象物	73	8	42	50	19	39			4	5	3	4	2	4	2	4	2	4	2	3	3			2			38				
	ロ 上記以外の複合用途防火対象物	32	5	14	1	1	9						1					1							1			3				
(17)	重要文化財・重要有形民俗文化財																															

3 . 危険物製造所等査察状況

製造所等の別	区分		施設数			査察件数			指摘施設数			指 摘 内 容																								合計
	町 別	浦河	様似	えりも	浦河	様似	えりも	浦河	様似	えりも	構造設備			建築物			電気設備			消火設備			標識掲示板			貯蔵取扱			危険物取扱者			許可届出等				
											浦河	様似	えりも	浦河	様似	えりも	浦河	様似	えりも	浦河	様似	えりも	浦河	様似	えりも	浦河	様似	えりも	浦河	様似	えりも	浦河	様似	えりも	浦河	
合 計	242			327			26			15			4						4			11			21			4						59		
小 計	139	49	54	170	82	75	2	14	10	2	5	8	2		2					2	1	1	3	6	2	9	10	2	2		2				59	
貯蔵所	屋内貯蔵所	5		4	4		5																													
	屋外タンク貯蔵所	6	8	5	6	12	9		3	3		3									1		2			4									10	
	屋内タンク貯蔵所	4			4																															
	地下タンク貯蔵所	52	14	19	46	15	18	2	4	2	2	2	2	2						2			3	1	1	9	2	2	2		2				32	
	簡易タンク貯蔵所	3			1																															
	移動タンク貯蔵所	31	8	10	57	16	18			2		2									1						1								4	
	屋外貯蔵所	1				1				1														1			1									2
取扱所	給油取扱所	21	16	11	32	32	17		4	5		1	3			2							2			2									10	
	一般取扱所	16	3	5	20	6	8																			1									1	

4 . 危険物製造所等数量別状況

区分	施設数			屋内貯蔵所			屋外タンク貯蔵所			屋内タンク貯蔵所			地下タンク貯蔵所			簡易タンク貯蔵所			移動タンク貯蔵所			屋外貯蔵所			給油取扱所			一般取扱所		
	浦河	様似	えりも	浦河	様似	えりも	浦河	様似	えりも	浦河	様似	えりも	浦河	様似	えりも	浦河	様似	えりも	浦河	様似	えりも	浦河	様似	えりも	浦河	様似	えりも			
計	138	50	55	5		4	6	9	5	4			51	14	19	3			31	8	11	1	0		22	16	11	15	3	5
5倍以下	89	23	25	4			2	1	2	4			37	11	10	3			31	8	11				1		1	7	3	1
5倍を超え 10倍以下	16	14	9	1		2	1	3					7	3	2							1			3	8	2	3		3
10倍を超え 50倍以下	16	7	9			2	3	4	1				4		5										4	3	1	5		
50倍を超え 100倍以下	9	2	7					1	2				2		1										7	1	4			
100倍を超え 150倍以下	4	3	3												1										4	3	2			
150倍を超え 200倍以下	1		1																						1		1			
200倍を超え 500倍以下	3	1	1										1												2	1				1

5 . 危険物関係事務処理状況

区 分	町 別	許 可		検 査			承認	届 出				
		設置	変更	完検	変完検	水張	仮使用	保安監督者		譲渡引渡	廃止	数量変更
								選任	解任			
合 計		3	12	3	12		5	8	8	2	6	
小 計	浦 河		10		10		3	6	6	2	1	
	様 似	1		1							2	
	えりも	2	2	2	2		2	2	2		3	
屋内貯蔵所	浦 河											
	様 似											
	えりも											
屋外タンク貯蔵所	浦 河											
	様 似											
	えりも											
屋内タンク貯蔵所	浦 河											
	様 似											
	えりも							2	2			
地下タンク貯蔵所	浦 河		1		1			1	1	1		
	様 似											
	えりも	1	2	1	2		2				2	
簡易タンク貯蔵所	浦 河							1	1			
	様 似											
	えりも											
移動タンク貯蔵所	浦 河		6		6			1	1	1		
	様 似	1		1							1	
	えりも	1		1							1	
屋外貯蔵所	浦 河											
	様 似										1	
	えりも											
給油取扱所	浦 河		3		3		3	2	2		1	
	様 似											
	えりも											
一般取扱所	浦 河							1	1			
	様 似											
	えりも											

6. 中高層建築物用途別状況

令別表第1項別			浦 河 町						様 似 町						え り も 町						合 計
			3階	4階	5階	6階	7階	小計	3階	4階	5階	6階	7階	小計	3階	4階	5階	6階	7階	小計	
(1)	イ	映 画 館 ・ 観 覧 場																			
	ロ	公 会 堂 ・ 集 会 場																			
(2)	イ	キ ャ バ レ ー ・ カ フ ェ ー																			
	ロ	遊 技 場 ・ ダ ン ス ホ ー ル																			
	ハ	性 風 俗 関 連 特 殊 営 業 等 店 舗																			
(3)	イ	待 合 ・ 料 理 店 の 類																			
	ロ	飲 食 店																			
(4)		百 貨 店 ・ 店 舗	2	1				3												3	
(5)	イ	旅 館 ・ ホ テ ル ・ 宿 泊 所		2	1			3							1				1	4	
	ロ	寄 宿 舎 ・ 共 同 住 宅	23	21	3			47	4		1			5	1	1	1			3	55
(6)	イ	病 院 ・ 診 療 所 ・ 助 産 所					1	1												1	
	ロ	老 人 短 期 入 所 施 設 等																			
	ハ	老 人 デ イ サ ー ビ ス セ ン タ ー 等																			
	ニ	幼 稚 園 ・ 特 別 支 援 学 校																			
(7)		各 種 学 校	3	2				5	1					1	2					2	8
(8)		博 物 館 ・ 図 書 館																			
(9)	イ	蒸 気 浴 場 ・ 熱 気 浴 場																			
	ロ	イ に 掲 げ る 以 外 の 公 衆 浴 場																			
(10)		車 両 の 停 車 場																			
(11)		神 社 ・ 寺 院 ・ 教 会	2					2	1					1	1					1	4
(12)	イ	工 場 ・ 作 業 場	1					1												1	
(13)	イ	自 動 車 車 庫 ・ 駐 車 場																			
(14)		倉 庫																			
(15)		前 各 号 に 該 当 し な い 事 業 場	4	1	1			6	3					3	2	1				3	12
(16)	イ	複 合 用 途 防 火 対 象 物 (特 定)	3	2			1	6							2					2	8
	ロ	イ に 掲 げ る 以 外 の 複 合 用 途 防 火 対 象 物													1					1	1
		住 宅	10					10	4					4	24					24	38
		合 計	48	29	5		2	84	13		1			14	33	3	1			37	135

7. 月別建築同意・通知件数

月別	町別	合計	小計			1月			2月			3月			4月			5月			6月			7月			8月			9月			10月			11月			12月		
			浦河	様似	えりも	浦河	様似	えりも	浦河	様似	えりも	浦河	様似	えりも	浦河	様似	えりも	浦河	様似	えりも	浦河	様似	えりも	浦河	様似	えりも	浦河	様似	えりも	浦河	様似	えりも	浦河	様似	えりも						
同意件数		23	17	3	3	1	1					1				4	1	1			2	1	1						4	1		3	1	1							
工事別	新築	18	12	3	3	1	1				1				4	1	1			2	1	1						2	1	1	1	1									
	増改築	2	2																										1		1										
	その他	3	3																									1		1		1									
構造別	木造	14	11	1	2	1					1				2	1				2								4	1	1	1		1								
	準耐火	7	5	2		1									2								1							2	1										
	耐火	2	1		1													1					1																		
用途別	住宅・長屋住宅	4	3	1		1																							1	1	1										
	体育館																																								
	店舗	1	1												1																										
	店舗併用住宅	1	1																									1													
	共同住宅	2	1		1										1								1																		
	旅館																																								
	車庫																																								
	工場・作業場																																								
	倉庫・物置	1		1		1																																			
	事務所																																								
老人福祉施設	3	2		1													1			2																					
小学校																																									
その他	11	9	1	1						1			2		1							1					2		2	1	1		1								
階数別	1階建	13	9	2	2	1				1			3	1					2		1						1		2	1											
	2階建	10	8	1	1	1							1		1						1						3	1	1		1										
	3階建																																								
	4階建																																								
	5階建以上																																								
	その他(鉄塔)																																								
通知件数		31	18	8	5	1	1				3	1	2		2	1	1	1		1	3	2	2		1		2	1	4			1	1								

8 . 各種申請届出処理状況

区 分	町 別				計
	浦 河	様 似	え り も		
消 防 計 画 書 届 出	26	7	12	45	
工 事 整 備 対 象 設 備 着 工 届 出	6	2	3	11	
消 防 用 設 備 等 設 置 届	3	7	8	18	
消 防 用 設 備 等 点 検 結 果 報 告	235	108	97	440	
防 火 対 象 物 使 用 開 始 届	11	3	3	17	
炉 ・ ボ イ ラ ー 設 置 届			1	1	
火 災 と ま ぎ ら わ し い 煙 又 は 火 災 を 発 す る 恐 れ の あ る 届 出	10		1	11	
煙 火 ・ 打 上 げ 仕 掛 届 出	4	4	7	15	
催 物 開 催 の 届 出	1			1	
水 道 断 水 減 水 届 出	3		6	9	
道 路 工 事 の 届 出	31	8	5	44	
少 量 危 険 物 貯 蔵 取 扱 い 届 出	3		6	9	
罹 災 証 明 交 付 申 請 書	5	1	2	8	
消 防 用 設 備 等 検 査 済 証 交 付	8	4	2	14	
発 電 ・ 変 電 設 備 設 置 届 出	3		8	11	
圧 縮 ア セ チ レ ン ガ ス 等 貯 蔵 届 出			1	1	
合 計	349	144	162	655	

9 . 火災予防活動状況

(1) 避難訓練実施状況

対 象 区 分		実 施 状 況		実 施 内 容			
		件 数	参加人員	通 報	消 火	避 難	設備取扱
1イ	スポーツ施設	1	19	1	1	1	
1口	集 会 場						
4	店 舗	8	116	7	7	8	
5イ	旅館・ホテル	5	55	5	5	5	1
6イ	病院・診療所	7	136	6	4	7	1
6口	老人短期 入所施設等	25	1,036	24	16	24	2
6ハ	老人デイサービス センター等	17	426	11	10	17	
6ニ	幼 稚 園	7	556	4	5	6	
7	小中高等学校	30	3,925	19	11	27	4
15	官 公 署	2	277	1	2	2	
自 主 防 災 組 織							
そ の 他		12	188	12	10	11	
合 計		114	6,734	90	71	108	8

(2) 防火教室実施状況

対 象 区 分		実 施 状 況		実 施 内 容	
		件 数	参加人数	映 画 会	防 火 講 演
保 育 園		3	142	3	
幼年・少年消防クラブ		20	812	9	10
自 治 会		1	40	1	
そ の 他		8	326	4	5
合 計		32	1,320	17	15

(3) 民間防火団体結成状況

自主防災組織

	団 体 名	設 立 年 月 日	世帯数
1	ち の み ヌ 丘 自 治 会	昭和58年1月17日	85
2	築 地 "	昭和58年1月18日	85
3	大 通 1 丁 目 "	昭和58年4月23日	31
4	白 泉 "	昭和58年5月8日	70
5	平 和 "	昭和58年5月10日	60
6	東 町 第 4 "	昭和58年5月19日	109
7	元 浦 川 第 2 "	昭和58年5月26日	105
8	大 通 5 丁 目 "	昭和58年7月1日	89
9	荻 伏 市 街 "	昭和58年7月14日	181
10	堺 町 和 好 "	昭和58年7月15日	41
11	井 寒 台 連 合 "	昭和58年11月25日	129
12	東 町 第 1 "	昭和58年12月1日	143
13	浜 荻 伏 "	昭和59年1月1日	150
14	ち の み "	昭和59年2月15日	74
15	ひ ま わ り "	昭和59年3月1日	38
16	浜 東 栄 "	昭和59年3月17日	100
17	大 通 2 丁 目 "	昭和59年6月10日	57
18	大 通 4 丁 目 "	昭和59年9月1日	37
19	月 寒 "	昭和59年9月25日	39
20	浜 町 "	昭和59年10月1日	46
21	川 沿 第 1 "	昭和60年7月3日	95
22	堺 町 本 通 "	昭和61年12月15日	39
23	入 船 町 "	平成6年2月5日	45

婦人防火クラブ

	団 体 名	設 立 年 月 日	会 員 数
1	野 深 婦 人 防 火 ク ラ ブ	昭和54年12月1日	31
2	井 寒 台 "	平成元年3月1日	75
3	絵 笛 "	平成元年4月20日	20
4	様 似 町 幌 満 "	平成7年6月1日	14
5	様 似 町 鶉 苦 女 性 防 火 ク ラ ブ	平成8年4月1日	135
6	様 似 町 旭 婦 人 防 火 ク ラ ブ	平成11年4月1日	12

少年消防クラブ

	団 体 名	設 立 年 月 日	会 員 数
1	東町第5自治会 少年少女消防クラブ	昭和55年8月1日	25

幼年消防クラブ

	団 体 名	設 立 年 月 日	会 員 数
1	ひなぎく 幼年消防クラブ	昭和57年12月1日	23
2	光の園幼稚園 "	昭和59年4月1日	32
3	中央保育所 "	昭和60年4月1日	29
4	浦河フレンド "	昭和61年12月1日	28
5	く る み "	昭和62年9月29日	18
6	東 部 "	平成3年6月27日	4
7	堺 町 "	平成3年7月11日	13
8	荻 伏 "	平成3年7月23日	16
9	東 町 "	平成3年8月3日	10
10	あすなる幼稚園 "	平成8年4月1日	95
11	おおぞら保育園 "	平成8年4月1日	18

危険物安全協会

団 体 名	設 立 年 月 日	会 員 数
日高東部危険物安全協会	昭和57年4月1日	89 事業所
日高東部危険物安全協会浦河支部	"	52 事業所
日高東部危険物安全協会様似支部	"	22 事業所
日高東部危険物安全協会えりも支部	"	15 事業所

救急・救助業務

1. 救急活動

(1) 救急活動実施状況・搬送者の容態別状況・過去5年間の救急出動状況

救急活動実施状況

出場件数	搬送件数	搬送人員	不搬送
958件	915件	930人	43件

出場件数		搬送件数	搬送人員			不搬送
計	958件	915件	男	462人	930人	43件
			女	468人		
内	浦河 504件	477件	男	233人	480人	27件
			女	247人		
訳	様似 193件	186件	男	100人	187人	7件
			女	87人		
	えりも 261件	252件	男	129人	263人	9件
			女	134人		

搬送者の容態別状況

区分	死亡	重症	中等症	軽症	その他	合計
人員	33人	119人	434人	343人	1人	930人

過去5年間の救急出動状況

年別	種別	火災	自然災害	水難	交通事故	労働災害	運動競技	一般負傷	加害	自損行為	急病	その他	合計
	平成18年		3		3	62	9	8	108	6	14	590	144
平成19年				3	56	6	6	115	5	23	636	128	978
平成20年		5		1	44	9	9	131	2	18	587	117	923
平成21年		2			44	6	6	134	4	17	583	115	911
平成22年		3		6	45	16	9	104	4	22	621	128	958

(2) 月別救急活動状況

区分 月別	出件場数			搬送数			搬送員			搬送件数内訳																											不搬送								
	浦河	様似	えりも	浦河	様似	えりも	浦河	様似	えりも	火災			自然災害			水難			交通事故			労働災害			運動競技			一般負傷			加害			自損行為						急病			その他		
										浦河	様似	えりも	浦河	様似	えりも	浦河	様似	えりも	浦河	様似	えりも	浦河	様似	えりも	浦河	様似	えりも	浦河	様似	えりも	浦河	様似	えりも	浦河	様似	えりも	浦河	様似	えりも	浦河	様似	えりも	浦河	様似	えりも
合計	958			915			930			2						5			42			15			9			103			4			16			600			119			43		
小計	504	193	261	477	186	252	480	187	263	2						2	2	1	26	8	8	14	1		7	1	1	60	21	22	1	1	2	5	4	7	334	135	131	26	13	80	27	7	9
1	45	17	20	44	17	20	44	18	27									1	2	1	2					1		6	2	1							34	12	9	2	1	7	1		
2	42	13	20	41	13	20	41	13	20										2						1			6	1		1		1	1		1	29	11	13	2		6	1		
3	39	15	13	37	14	12	38	14	12	1									5	1	1		1					3	1				2	25	11	5	3		4	2	1	1	1		
4	31	14	19	30	14	16	30	14	16							1									1			3	1	1							23	12	7	2	1	8	1		3
5	35	16	15	34	15	14	34	15	14												1	2						3					1	24	13	7	5	1	6	1	1	1			
6	38	20	28	36	20	28	36	20	30	1									1		1	3						8	3	4							22	14	12	1	3	11	2		
7	45	13	32	41	10	31	42	10	31										2	1		4					1	8	4	4		1	1	1		1	25	5	15			9	4	3	1
8	50	19	35	48	18	34	49	18	34										3	1	1	1						6	3	3		1					36	13	19	1	1	11	2	1	1
9	44	23	12	41	22	12	41	22	14									2	3	2	2	1			1			4	3	2	1		1	2	1		28	13	7	1	1		3	1	
10	48	19	17	46	19	16	46	19	16										2	1		1					3	8		3							31	17	7	1	1	6	2		1
11	36	11	20	33	11	20	33	11	20										2	1		2			1			3	1	1			1		1		21	7	17	4	1	2	3		
12	51	13	30	46	13	29	46	13	29										4									2	2	3					1	3	36	7	13	4	3	10	5		1

(3) 傷病程度別搬送人員状況

傷病別	種別		火災	自然災害	水難	交通事故	労働災害	運動競技	一般負傷	加害	自損行為	急病	その他	計	合計
	署別														
死亡	浦河					1			1		1	10		13	33
	様似			1								7		8	
	えりも								1		3	8		12	
重症	浦河		1			5	2		6			32	6	52	119
	様似						1		2			20	4	27	
	えりも					1			3			22	14	40	
中等症	浦河			2	4	8	3	24	1	3	141	17	203	434	
	様似			1	5			9	1	1	68	8	93		
	えりも			1	4			13		3	63	54	138		
軽症	浦河		2		18	4	4	29		1	151	2	211	343	
	様似				4		1	10		3	40	1	59		
	えりも				9		1	5	2	1	38	17	73		
その他	浦河											1	1	1	
	様似														
	えりも														
計	浦河		3		2	28	14	7	60	1	5	334	26	480	930
	様似				2	9	1	1	21	1	4	135	13	187	
	えりも				1	14		1	22	2	7	131	85	263	

(4) 年齢別搬送人員状況

年齢区分	種別		火災	自然災害	水難	交通事故	労働災害	運動競技	一般負傷	加害	自損行為	急病	その他	計	合計
	署別														
計	浦河		3		2	28	14	7	60	1	5	334	26	480	930
	様似				2	9	1	1	21	1	4	135	13	187	
	えりも				1	14		1	22	2	7	131	85	263	
新生児 (生後28日以内)	浦河											1	1	2	2
	様似														
	えりも														
乳幼児 (7歳未満)	浦河								1			5		6	19
	様似					1			1		3		5		
	えりも					3			2			3	8		
少年 (18歳未満)	浦河							1	1		1	4		7	15
	様似								1			2		3	
	えりも								1	1		1	2	5	
成人 (65歳未満)	浦河		1		1	21	14	6	19	1	4	98	6	171	319
	様似				2	4	1		9		4	30	4	54	
	えりも				1	10			6	2	6	38	31	94	
高齢者 (65歳以上)	浦河		2		1	7			39			226	19	294	575
	様似					4		1	10	1		100	9	125	
	えりも					1			13		1	92	49	156	

(5) 時間別搬送件数・搬送人員状況

時間割	種別	火	自然	水	交	労	運	一	加	自	急	そ	計
		災	災害	難	通	働	動	般	害	損	病	の	
休日	日	1		3	6		2	13	1	5	114	8	153
	休日以外の日	1		2	36	15	7	90	3	11	486	111	762
計	件数	2		5	42	15	9	103	4	16	600	119	915
	人員	3		5	51	15	9	103	4	16	600	124	930
0 ~ 2	件数			1				5		1	35	3	45
	人員			1				5		1	35	3	45
2 ~ 4	件数			1				2		2	20		25
	人員			1				2		2	20		25
4 ~ 6	件数				3			3			31	1	38
	人員				3			3			31	1	38
6 ~ 8	件数	1			2	1		8		1	58	3	74
	人員	2			2	1		8		1	58	8	80
8 ~ 10	件数	1			8	3		13			74	29	128
	人員	1			11	3		13			74	29	131
10 ~ 12	件数			1	4	5	3	18	1	1	61	30	124
	人員			1	5	5	3	18	1	1	61	30	125
12 ~ 14	件数				9		1	11			49	20	90
	人員				11		1	11			49	20	92
14 ~ 16	件数				7	1		9		3	66	14	100
	人員				8	1		9		3	66	14	101
16 ~ 18	件数			1	5	3		10		2	68	9	98
	人員			1	7	3		10		2	68	9	100
18 ~ 20	件数					2	2	13	1	2	52	4	76
	人員					2	2	13	1	2	52	4	76
20 ~ 22	件数				1		3	9	2	1	53	1	70
	人員				1		3	9	2	1	53	1	70
22 ~ 24	件数			1	3			2		3	33	5	47
	人員			1	3			2		3	33	5	47

(6) 曜日別搬送人員状況

種別 曜日別	火災	自災 然害	水難	交事 通故	労災 働害	運競 動技	一負 般傷	加害	自行 損為	急病	その他	計
計	3		5	51	15	9	103	4	16	600	124	930
日曜日	1		2	5		2	10	1	4	89	5	119
月曜日			1	3	4	1	12	1	3	86	23	134
火曜日				11	2	3	15			84	26	141
水曜日				11		1	11	1	4	96	27	151
木曜日			2	10	1	2	17		4	69	16	121
金曜日	2			5	4		23	1	1	96	19	151
土曜日				6	4		15			80	8	113

(7) 救急隊員が行った応急処置状況

種別 処置別	火災	自災 然害	水難	交事 通故	労災 働害	運競 動技	一負 般傷	加害	自行 損為	急病	その他	計
搬送人員	3		5	51	15	9	103	4	16	600	124	930
応急処置人員	3		5	45	14	8	99	4	15	582	113	888
止血			1	7	3		13		3	1	1	29
固定				22	9	7	29		1	3	3	74
人工呼吸			1				2		4	32		39
心臓マッサージ			1				2		3	24		30
酸素吸入	1		2	14	5		19		7	274	14	336
気道確保			2				1		2	36		41
保温			2	1			4			17	1	25
被覆				1	3		6		5			15
その他	5		10	108	32	12	187	5	30	1,108	169	1,666
合計	6		19	153	52	19	263	5	55	1,495	188	2,255

2. 救助活動

(1) 救助活動状況

事故種別 区別	交通事故		水難	その他	計
	交通機関相互	交通機関単独			
活動件数	3	2	1	3	9
活動人員	17	6	3	25	51
救出人員	4	3	1	47	55

気象状況

1. 気象統計

(1) 平成22年気象状況

(室蘭地方気象台調)

区分 月別	気 温			湿 度		風 速 及 び 風 向				天 候 (9 時 現 在)							降 水 量	降 雪 量	
	最 高	最 低	平 均	最 小	平 均	平 均	最 大	瞬 間	10 m/s 以 上 日 数	最 多 風 向	快 晴	晴	曇	雨	雪	霧			そ の 他
1月	5.9	-10.1	-1.5	39	68	5.6	24.3	32.2	16	西北西	2	14	10	2	3	0	0	34.5	41
2月	7.2	-12.5	-2.8	26	66	4.8	15.6	21.6	13	西北西	2	15	10	1	0	0	0	40.5	25
3月	8.9	-8.3	0.1	29	70	5.9	23.0	30.3	16	西北西	0	11	16	1	3	0	0	57.5	15
4月	10.5	-0.8	4.2	24	78	4.9	20.3	28.5	9	西	0	7	19	4	0	0	0	134.5	
5月	17.6	3.5	9.2	37	83	3.7	12.9	22.0	10	東南東	0	12	13	4	0	2	0	190.5	
6月	22.8	4.9	14.5	60	90	2.6	9.0	13.4	0	西北西	0	9	14	3	0	4	0	103.0	
7月	28.7	13.4	18.8	66	94	2.5	11.0	15.9	1	西北西	0	4	18	4	0	4	1	166.0	
8月	28.4	16.1	22.0	54	91	2.4	9.3	12.7	0	西北西	0	12	15	3	0	1	0	119.5	
9月	28.8	6.8	18.6	41	81	4.0	16.2	22.4	6	北東	0	14	13	3	0	0	0	152.0	
10月	21.8	0.5	12.8	34	76	4.0	15.7	22.8	5	東北東	0	15	12	4	0	0	0	73.0	
11月	15.9	-2.9	7.2	29	72	5.4	24.0	32.8	16	西北西	1	15	10	2	2	0	0	67.5	13
12月	13.2	-8.9	2.2	36	70	5.9	23.5	31.7	14	西北西	0	10	16	3	2	0	0	101.0	29
年間	28.8	-12.5	8.8	24	78	4.3	24.3	32.8	106	西北西	5	138	166	34	10	11	1	1,239.5	123

風速は、日最大風速(m/s)で表す。

(2) 平成22年地震発生状況

(室蘭地方気象台調)

震度階級 \ 月別	1	2	3	4	5	6	7	8	9	10	11	12	計
合計	3	3	2	1	0	4	3	2	5				23
1	2	3	2	1		2	3	1	3	3	2	2	24
2						2		1	1		1	1	6
3	1								1				2
4										1			1
5 (弱)													
5 (強)													
6 (弱)													
6 (強)													
7													

注 震度階級は、平成8年10月1日改正の震度階級によるもの。

(3) 過去10年間の地震発生状況

(室蘭地方気象台調)

震度階級 \ 年別	13	14	15	16	17	18	19	20	21	22	計
合計	32	43	118	74	43	33	55	36	32	33	499
1	17	28	68	44	27	25	35	23	20	24	311
2	11	12	28	19	13	5	15	9	8	6	126
3	4	3	17	8	3	2	5	2	3	2	49
4			3	3		1		2	1	1	11
5 (弱)											
5 (強)											
6 (弱)			2								2
6 (強)											
7											

注 震度階級は、平成8年10月1日改正の震度階級によるもの。